



MARMARA ÜNİVERSİTESİ

2020 YILI

GÜZEL SANATLAR  
FAKÜLTESİ

BİRİM  
FAALİYET RAPORU

## İÇİNDEKİLER

ÜST YÖNETİCİ SUNUŞU.....	
I- GENEL BİLGİLER.....	
A- Misyon ve Vizyon.....	
B- Yetki, Görev ve Sorumluluklar.....	
C- İdareye İlişkin Bilgiler.....	
1- Fiziksel Yapı.....	
2- Örgüt Yapısı.....	
3- Bilgi ve Teknolojik Kaynaklar .....	
4- İnsan Kaynakları .....	
5- Sunulan Hizmetler .....	
6- Yönetim ve İç Kontrol Sistemi .....	
D- Diğer Hususlar .....	
II- AMAÇ ve HEDEFLER .....	
A- İdarenin Amaç ve Hedefleri .....	
B- Temel Politikalar ve Öncelikler .....	
C- Diğer Hususlar .....	
III- FAALİYETLERE İLİŞKİN BİLGİ VE DEĞERLENDİRMELER .....	
A- Mali Bilgiler .....	
1- Bütçe Uygulama Sonuçları .....	
2- Temel Mali Tablolara İlişkin Açıklamalar .....	
3- Mali Denetim Sonuçları .....	
4- Diğer Hususlar .....	
B- Performans Bilgileri .....	
1- Faaliyet ve Proje Bilgileri .....	
2- Performans Sonuçları Tablosu .....	
3- Performans Sonuçlarının Değerlendirilmesi .....	
4- Performans Bilgi Sisteminin Değerlendirilmesi .....	
5- Diğer Hususlar .....	
IV- KURUMSAL KABİLİYET ve KAPASİTENİN DEĞERLENDİRİLMESİ .....	
A- Üstünlükler .....	
B- Zayıflıklar .....	
C- Değerlendirme .....	
V- ÖNERİ VE TEDBİRLER .....	

## **BİRİM / ÜST YÖNETİCİ SUNUŞU**

Teknolojik ve ekonomik gelişmelerin Dünyamızı şekillendirdiği günümüzde, sanat ve tasarım eğitimi, yeni bir anlam ve sorumluluk yüklenmiştir. Marmara Üniversitesi, Güzel Sanatlar Fakültesi'nin hedefi, küreselleşen Dünyamızda, çağın beklentilerini ve geleceğe yönelik olasılıkları saptayarak, sanatçı ve tasarımcılara düşen rolleri ön görmek ve bu doğrultuda eğitim programlarını geliştirerek öncü bir kurum olmaktır. Fakültemiz, öğrencinin yaratıcı gücünü ortaya çıkaran yaklaşımların yanı sıra, çevre bilinci, sosyal sorumluluk, endüstri ile bağ, teknoloji ile uyum ve rekabet gibi konulara dikkat çeken ve güncel problemlere çözüm üretmeye yönelik bir eğitim programını benimsemiştir. Bunun yanı sıra, sanatın ve tasarımın, yaşam kalitesini iyileştiren, toplumu pozitif yönde etkileyen, yeni öneriler sunan ve estetik arayışı ile yaşamı güzelleştiren yönlerini açığa çıkaran çalışmalar eğitim programının temelini oluşturmaktadır. Fakültemiz, yaratıcı çalışmaların, kuramsal bilgi, bilimsel araştırma, analitik bakış ve eleştirel düşünce ile beslendiğinden yola çıkarak, eğitim programlarında, yaratıcılığı destekleyen çalışmalarla birlikte kuramsal araştırmalara ağırlık vermektedir. Çağı eğitim programları ile yakalamanın yanı sıra öğretim kadrosunun akademik ve yaratıcı çalışmalarıyla kendini sürekli yenileyen ve geliştiren, yetkin elemanlardan oluşması, endüstri ile kurduğumuz yakın bağ, fiziksel ve teknolojik altyapıyı iyileştirmeye yönelik çalışmalarımız, teknolojik yenilikleri takip etme çabamız ile fakültemiz, küresel dünyanın verilerini takip eden ve öğrenci, mezun ve akademik kadrosu ile iş dünyasına ve toplumsal hayata yön veren bir kurum olmaya devam etmektedir.

Prof. Emre İKİZLER

Dekan V.

## **I- GENEL BİLGİLER**

### **Misyon**

Çağın bilincinde, araştırmacı, yaratıcı, paylaşımcı, dinamik, yenilikçi, çevre ve sosyal bilinci olan bireyler yetiştirmek ve toplumsal gelişime katkı sağlamak.

### **Vizyon**

Ürettikleri ile küresel düzeyde daha iyi ve kaliteli bir yaşam sunan öncü bir üniversite olmaktır.

## **B. Yetki, Görev ve Sorumluluklar**

### **Dekan:**

Fakültenin ve birimlerinin temsilcisi olan dekan, rektörün önereceği, üniversite içinden veya dışından üç profesör arasından Yükseköğretim Kurulunca üç yıl süre ile seçilir ve normal usul ile atanır. Süresi biten dekan yeniden atanabilir.

Dekan kendisine çalışmalarında yardımcı olmak üzere fakültenin aylıklı öğretim üyeleri arasından en çok iki kişiyi dekan yardımcısı olarak seçer. Ancak merkezi açıköğretim yapmakla görevli üniversitelerde, gerekli hallerde açıköğretim yapmakla görevli fakültenin dekanı tarafından dört dekan yardımcısı seçilebilir. Dekan yardımcıları, dekanca en çok üç yıl için atanır. Dekana, görevi başında olmadığı zaman yardımcılarından biri vekâlet eder. Göreve vekâlet altı aydan fazla sürerse yeni bir dekan atanır.

### **Görev, Yetki ve Sorumlulukları:**

- 1-) Fakülte kurullarına başkanlık etmek, fakülte kurullarının kararlarını uygulamak ve fakülte birimleri arasında düzenli çalışmayı sağlamak,
- 2-) Her öğretim yılı sonunda ve istendiğinde fakültenin genel durumu ve işleyişi hakkında rektöre rapor vermek,
- 3-) Fakültenin ödenek ve kadro ihtiyaçlarını gerekçesi ile birlikte rektörlüğe bildirmek, fakülte bütçesi ile ilgili öneriyi fakülte yönetim kurulunun da görüşünü aldıktan sonra rektörlüğe sunmak,
- 4-) Fakültenin birimleri ve her düzeydeki personeli üzerinde genel gözetim ve denetim görevini yapmak,
- 5-) 2547 sayılı kanunla kendisine verilen diğer görevleri yapmaktır.

Fakültenin ve bağlı birimlerinin öğretim kapasitesinin rasyonel bir şekilde kullanılmasında ve geliştirilmesinde gerektiği zaman güvenlik önlemlerinin alınmasında, öğrencilere gerekli sosyal hizmetlerin sağlanmasında, eğitim - öğretim, bilimsel araştırma ve yayın faaliyetlerinin düzenli bir şekilde yürütülmesinde, bütün faaliyetlerin gözetim ve denetiminin yapılmasında, takip ve kontrol edilmesinde ve sonuçlarının alınmasında rektöre karşı birinci derecede sorumludur.

Dekanlarımızın ayrıca 5018 sayılı kanunla getirilen harcama yetkililiğine ilişkin görev ve sorumlulukları da bulunmaktadır.

### **Fakülte Kurulu:**

a-) Kuruluş ve İşleyişi: Fakülte kurulu, dekanın başkanlığında fakülteye bağlı bölümlerin başkanları ile varsa fakülteye bağlı enstitü ve yüksekokul müdürlerinden ve üç yıl için fakülte'deki profesörlerin kendi aralarından seçecekleri üç, doçentlerin kendi aralarından seçecekleri iki, doktor öğretim üyelerinin kendi aralarından seçecekleri bir öğretim üyesinden oluşur. Fakülte kurulu normal olarak her yarıyıl başında ve sonunda toplanır. Dekan gerekli gördüğü hallerde fakülte kurulunu toplantıya çağırır.

b-) Görevleri: Fakülte kurulu akademik bir organ olup aşağıdaki görevleri yapar:

- 1-) Fakültenin, eğitim - öğretim, bilimsel araştırma ve yayım faaliyetleri ve bu faaliyetlerle ilgili esasları, plan, program ve eğitim - öğretim takvimini kararlaştırmak,
- 2-) Fakülte yönetim kuruluna üye seçmek,
- 3-) 2547 sayılı kanunla verilen diğer görevleri yapmaktır.

### **Fakülte Yönetim Kurulu:**

a-) Kuruluş ve İşleyişi: Fakülte yönetim kurulu, dekanın başkanlığında fakülte kurulunun üç yıl için seçeceği üç profesör, iki doçent ve bir doktor öğretim üyesinden oluşur. Fakülte yönetim kurulu dekanın çağırısı üzerine toplanır. Yönetim kurulu gerekli gördüğü hallerde geçici çalışma grupları, eğitim - öğretim koordinatörlükleri kurabilir ve bunların görevlerini düzenler.

b-) Görevleri: Fakülte yönetim kurulu, idari faaliyetlerde dekana yardımcı bir organ olup aşağıdaki görevleri yapar:

- 1-) Fakülte kurulunun kararları ile tespit ettiği esasların uygulanmasında dekana yardım etmek,
- 2-) Fakültenin eğitim - öğretim, plan ve programları ile takvimin uygulanmasını sağlamak,
- 3-) Fakültenin yatırım, program ve bütçe tasarısını hazırlamak,
- 4-) Dekanın fakülte yönetimi ile ilgili getireceği bütün işlerde karar almak
- 5-) Öğrencilerin kabulü, ders intibakları ve çıkarılmaları ile eğitim - öğretim ve sınavlara ait işlemleri hakkında karar vermek,
- 6-) 2547 sayılı kanunla verilen diğer görevleri yapmaktır.

c-) İdari Teşkilatı ve Görevleri:

### **Fakülte İdari Teşkilatı ve Görevleri:**

- 1-) Fakülte idari teşkilatı, fakülte sekreteri ile sekreterlik bürosundan ve ihtiyaca göre kurulacak öğrenci işleri, personel, kütüphane, mali işler, yayın ve destek hizmetleri biriminden oluşur.
- 2-) Bir fakültede birinci fıkrada sayılan birimlerin kurulmasına ilgili üniversitenin önerisi üzerine Yükseköğretim Kurulunca karar verilir.
- 3-) Fakülte sekreteri ile sekreterlik bürosu ve varsa bağlı birimler, fakültenin idari hizmetlerinin yürütülmesinden sorumludurlar.

### **Bölüm:**

Bir fakülte ya da yüksekokulda, aynı veya benzer nitelikte eğitim - öğretim yapan birden fazla bölüm bulunamaz. Bölüm, bölüm başkanı tarafından yönetilir.

### **Bölüm Başkanı:**

Bölümün aylıklı profesörleri, bulunmadığı takdirde doçentleri, doçent de bulunmadığı takdirde doktor öğretim üyeleri arasından fakültelerde dekanca, fakülteye bağlı yüksekokullarda müdürün önerisi üzerine dekanca, rektörlüğe bağlı yüksekokullarda müdürün önerisi üzerine rektör tarafından üç yıl için atanır. Süresi biten başkan tekrar atanabilir. Bölüm başkanı, görevi başında bulunamayacağı süreler için öğretim üyelerinden birini vekil olarak bırakır.

Herhangi bir nedenle altı aydan fazla ayrılmalarda, kalan süreyi tamamlamak üzere aynı yöntemle yeni bir bölüm başkanı atanır.

Bölüm başkanı, bölümün her düzeyde eğitim - öğretim ve araştırmalarından ve bölüme ait her türlü faaliyetin düzenli ve verimli bir şekilde yürütülmesinden sorumludur.

### **Bölüm İdari Teşkilatı ve Görevleri:**

- 1-) Bölüm idari teşkilatı bir büro şefi nin yönetiminde yeter sayıda personelden oluşur.
- 2-) Bölüm bürosu, bölümün yazı, evrak ve benzeri işlerini bölüm başkanının emirlerine göre yerine getirir.

## C. İdareye İlişkin Bilgiler

### 1- Fiziksel Yapı

#### 1.1- Eğitim Alanları Derslikler

Eğitim Alanı	Kapasitesi 0-50	Kapasitesi 51-75	Kapasitesi 76-100	Kapasitesi 101-150	Kapasitesi 151-250	Kapasitesi 251-Üzeri
Anfi				2		
Sınıf	68					
Bilgisayar Lab.	3					
Diğer Lab.	2					
<b>Toplam</b>	<b>73</b>			<b>2</b>		

#### 1.2- Sosyal Alanlar

##### 1.2.1.Kantinler ve Kafeteryalar

Kantin Sayısı: 2 Adet

Kantin Alanı: 210 m2

##### 1.2.2.Yemekhaneler

Öğrenci yemekhane Sayısı: 1 Adet

Öğrenci yemekhane Alanı: 189 m2

Öğrenci yemekhane Kapasitesi: 120 Kişi

Personel yemekhane Sayısı: 1 Adet

Personel yemekhane Alanı: 180 m2

Personel yemekhane Kapasitesi: 64 Kişi

##### 1.2.3.Misafirhaneler

##### 1.2.4.Öğrenci Yurtları

##### 1.2.5.Lojmanlar

##### 1.2.6.Spor Tesisleri

Açık Spor Tesisleri Sayısı: 1 Adet Basketbol Sahası

Açık Spor Tesisleri Alanı: 180 m2

### 1.2.7.Toplantı – Konferans Salonları

	Kapasitesi 0–50	Kapasitesi 51–75	Kapasitesi 76–100	Kapasitesi 101–150	Kapasitesi 151–250	Kapasitesi 251–Üzeri
Toplantı Salonu						
Konferans Salonu						1
Toplam						1

### 1.2.8.Sinema Salonu

### 1.2.9.Eğitim ve Dinlenme Tesisleri

### 1.2.10.Öğrenci Kulüpleri

### 1.2.11.Mezun Öğrenciler Derneği

### 1.2.12.Okul Öncesi ve İlköğretim Okulu Alanları

## 1.3- Hizmet Alanları

### 1.3.1. Akademik Personel Hizmet Alanları

	Sayısı (Adet)	Alanı (m2)	Kullanan Sayısı (Kişi)
Çalışma Odası	56	1930	136
Toplam	56	1930	136

### 1.3.2. İdari Personel Hizmet Alanları

	Sayısı (Adet)	Alanı (m2)	Kullanan Sayısı
Servis	10	246	19
Çalışma Odası	10	246	19
Toplam	10	246	19



#### 1.4- Ambar Alanları

Ambar Sayısı: 2 Adet  
Ambar Alanı: 10 m2

#### 1.5- Arşiv Alanları

Arşiv Sayısı: 2 Adet  
Arşiv Alanı: 23 m2

#### 1.6- Atölyeler

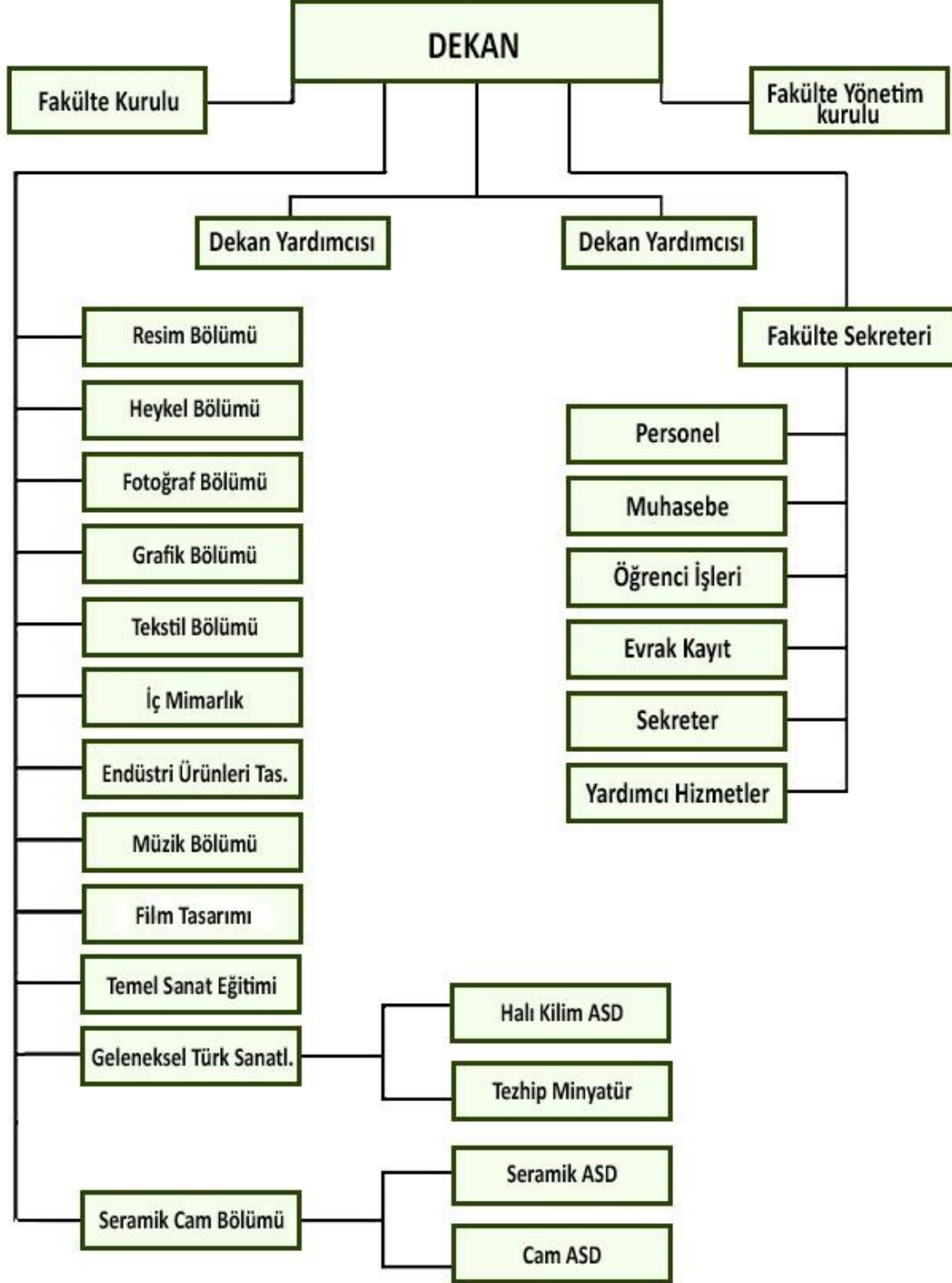
Atölye Sayısı: 5 Adet  
Atölye Alanı: 580 m2

#### 1.7- Hastane Alanları

Birim	Sayı (Adet)	Alan (m2)
Acil Servis		
Yoğun Bakım		
Ameliyathane		
Klinik		
Laboratuvar		
Eczane		
Radyoloji Alanı		
Nükleer Tıp Alanı		
Sterilizasyon Alanı		
Mutfak		
Çamaşırhane		
Teknik Servis		
.....		
.....		
.....		
.....		
<b>Hastane Toplam Kapalı Alanı</b>		

## 2- Örgüt Yapısı

T.C.  
Marmara Üniversitesi Güzel Sanatlar Fakültesi  
Teşkilat Şeması



### 3- Bilgi ve Teknolojik Kaynaklar

#### 3.1- Yazılımlar

#### 3.2- Bilgisayarlar

Masa üstü bilgisayar Sayısı: 210 Adet  
Taşınabilir bilgisayar Sayısı: 77 Adet  
Tablet Sayısı: 9 Adet

#### 3.3- Kütüphane Kaynakları

Kitap Sayısı: 17940 Adet  
Basılı Periyodik Yayın Sayısı: 45 Adet  
Elektronik Yayın Sayısı: - Adet

#### 3.4- Diğer Bilgi ve Teknolojik Kaynaklar

Cinsi	İdari Amaçlı (Adet)	Eğitim Amaçlı (Adet)	Araştırma Amaçlı (Adet)
Projeksiyon	89		
Slayt makinesi			
Tepegöz	1		
Episkop			
Barkot Okuyucu	1		
Baskı makinesi	1		
Fotokopi makinesi	6		
Faks	4		
Fotoğraf makinesi	17		
Kameralar	29		
Televizyonlar	19		
Tarayıcılar	24		
Müzik Setleri	2		
Mikroskoplar			
DVD ler	7		
Lazer Yazıcı	87		

## 4- İnsan Kaynakları

(Biriminin faaliyet dönemi sonunda mevcut insan kaynakları, istihdam şekli, hizmet sınıfları, kadro unvanları, bilgilerine yer verilir.)

### 4.1- Akademik Personel

Akademik Personel					
	Kadroların Doluluk Oranına Göre			Kadroların İstihdam Şekline Göre	
	Dolu	Boş	Toplam	Tam Zamanlı	Yarı Zamanlı
Profesör	22		22		
Doçent	22		22		
Doktor Öğretim Üyesi	33		33		
Öğretim Görevlisi	8		8		
Okutman	-	-	-		
Çevirici	-	-	-		
Eğitim- Öğretim Planlamacısı	-	-	-		
Araştırma Görevlisi	18		18		
Uzman	-	-			

### 4.2- Yabancı Uyruklu Akademik Personel

Yabancı Uyruklu Öğretim Elemanları		
Unvan	Geldiği Ülke	Çalıştığı Bölüm
Profesör		
Doçent		
Doktor Öğretim Üyesi		
Öğretim Görevlisi	BULGARİSTAN	HEYKEL
Okutman		
Çevirici		
Eğitim-Öğretim Planlamacısı		
Araştırma Görevlisi		
Uzman		
<b>Toplam</b>	<b>1</b>	<b>1</b>

### 4.3- Diğer Ünv. Görevlendirilen Akademik Personel

UNVAN	Bölümü	Görevlendirildiği Üni. (40/a)
<b>Profesör</b>		
	Endüstri Ürünleri Tasarım	İstanbul Ticaret Üniversitesi
	Endüstri Ürünleri Tasarım	Marmara Ünv. Güzel San. Enstitüsü
	Film Tasarım	Marmara Ünv. Güzel San. Enstitüsü
	Film Tasarım	Maltepe Üniversitesi Marmara Ünv. Güzel San. Enstitüsü
	Fotoğraf	Marmara Ünv. Güzel San. Enstitüsü
	Fotoğraf	Marmara Ünv. Güzel San. Enstitüsü
	Fotoğraf	Marmara Ünv. Güzel San. Enstitüsü
	Fotoğraf	Marmara Ünv. Güzel San. Enstitüsü
	Fotoğraf	İst.Arel Ünv. Marmara Ünv. Güzel San. Enstitüsü
	Fotoğraf	İst.Arel Ünv. Marmara Ünv. Güzel San. Enstitüsü
	Geleneksel Türk Sanatları	Marmara Ünv. Güzel San. Enstitüsü
	Geleneksel Türk Sanatları	İst.Arel Ünv. Marmara Ünv. Güzel San. Enstitüsü
	Geleneksel Türk Sanatları	Marmara Ünv. Güzel San. Enstitüsü
	Heykel	Marmara Ünv. Güzel San. Enstitüsü
	Resim	Marmara Ünv. Güzel San. Enstitüsü
	Resim	Marmara Ünv. Güzel San. Enstitüsü
	Resim	Marmara Ünv. Güzel San. Enstitüsü
	Tekstil	Mimar Sinan Güzel Sanatlar Üniversitesi Marmara Ünv. Güzel San. Enstitüsü
	Tekstil	Marmara Ünv. Güzel San. Enstitüsü
	Tekstil	Marmara Ünv. Güzel San. Enstitüsü
	Tekstil	Marmara Ünv. Güzel San. Enstitüsü
	Tekstil	Marmara Ünv. Güzel San. Enstitüsü
	Temel Eğitim	Marmara Ünv. Güzel San. Enstitüsü
	Temel Eğitim	Marmara Ünv. Güzel San. Enstitüsü
	Temel Eğitim	Marmara Ünv. Güzel San. Enstitüsü
	Grafik	Marmara Ünv. Güzel San. Enstitüsü
<b>Doçent</b>		
	Tekstil	Marmara Ünv. Güzel San. Enstitüsü
	Grafik	Marmara Ünv. Güzel San. Enstitüsü

	Grafik	Marmara Ünv. Güzel San. Enstitüsü
	Seramik ve Cam	Marmara Ünv. Güzel San. Enstitüsü
	Fotoğraf	Marmara Ünv. Güzel San. Enstitüsü
	Fotoğraf	Marmara Ünv. Güzel San. Enstitüsü
	Resim	Marmara Ünv. Güzel San. Enstitüsü
	Resim	İstanbul Kent Üniversitesi
	Geleneksel Türk Sanatları	Marmara Ünv. Güzel San. Enstitüsü
	Geleneksel Türk Sanatları	Marmara Ünv. Güzel San. Enstitüsü
	İç Mimarlık	Marmara Ünv. Güzel San. Enstitüsü
	İç Mimarlık	Marmara Ünv. Güzel San. Enstitüsü
	İç Mimarlık	Okan Üniversitesi
	İç Mimarlık	Mimar Sinan Güzel Sanatlar Fakültesi
	Müzik	Marmara Ünv. Güzel San. Enstitüsü
	Heykel	Marmara Ünv. Güzel San. Enstitüsü
	Endüstri Ürünleri Tasarım	Marmara Ünv. Güzel San. Enstitüsü
<b>Doktor Öğretim Üyesi</b>		
	Endüstri Ürünleri Tasarımı	Marmara Ünv. Güzel San. Enstitüsü
	Endüstri Ürünleri Tasarımı	Marmara Ünv. Güzel San. Enstitüsü
	Endüstri Ürünleri Tasarımı	Marmara Ünv. Güzel San. Enstitüsü
	Endüstri Ürünleri Tasarımı	Marmara Ünv. Güzel San. Enstitüsü
	Film Tasarım	Marmara Ünv. Güzel San. Enstitüsü
	Fotoğraf	Marmara Ünv. Güzel San. Enstitüsü
	Fotoğraf	Mimar Sinan Güzel Sanatlar Fakültesi
	Geleneksel Türk Sanatları	29 Mayıs Ünv. Marmara Ünv. Güzel San. Enstitüsü
	Geleneksel Türk Sanatları	29 Mayıs Ünv. Marmara Ünv. Güzel San. Enstitüsü
	Geleneksel Türk Sanatları	Marmara Ünv. Güzel San. Enstitüsü
	Geleneksel Türk Sanatları	Marmara Ünv. Güzel San. Enstitüsü

	Geleneksel Türk Sanatları	Marmara Ünv. Güzel San. Enstitüsü
	Geleneksel Türk Sanatları	Marmara Ünv. Güzel San. Enstitüsü
	Geleneksel Türk Sanatları	Marmara Ünv. Güzel San. Enstitüsü
	Geleneksel Türk Sanatları	Marmara Ünv. Güzel San. Enstitüsü
	Grafik	İstanbul Bilgi Üniversitesi
	Grafik	Marmara Ünv. Güzel San. Enstitüsü
	Grafik	Doğuş Üniversitesi
	İç Mimarlık	Fatih Sultan Mehmet Vakıf Ünv. Mimarlık Fakültesi Marmara Ünv. Güzel San. Enstitüsü
	İç Mimarlık	Marmara Ünv. Güzel San. Enstitüsü
	İç Mimarlık	Marmara Ünv. Güzel San. Enstitüsü
	Resim	Okan Üniversitesi
	Resim	Marmara Ünv. Güzel San. Enstitüsü
	Resim	Marmara Ünv. Güzel San. Enstitüsü
	Resim	Marmara Ünv. Güzel San. Enstitüsü
	Heykel	Marmara Ünv. Güzel San. Enstitüsü
	Heykel	Marmara Ünv. Güzel San. Enstitüsü
	Tekstil	Marmara Ünv. Güzel San. Enstitüsü
	Tekstil	Marmara Ünv. Güzel San. Enstitüsü
	Seramik ve Cam	Marmara Ünv. Güzel San. Enstitüsü
	Seramik ve Cam	Marmara Ünv. Güzel San. Enstitüsü
	Seramik ve Cam	Marmara Ünv. Güzel San. Enstitüsü
	Temel Eğitim	Marmara Ünv. Güzel San. Enstitüsü
<b>Öğr. Gör.</b>	Grafik	Mimar Sinan Güzel Sanatlar Fakültesi

#### 4.4- Başka Ün. Kurumda Görevlendirilen Akademik Personel

Başka Üniversitelerden Üniversitemizde Görevlendirilen Akademik Personel		
Unvan	Çalıştığı Bölüm	Geldiği Üniversite
Profesör Dr.	Müzik	Haliç Ün.
Profesör Dr.	Müzik	Maltepe Ün.
Profesör Dr.	Müzik	Okan Ün.
Profesör	Film Tasarımı	Beykent Ün.
Profesör Dr.	Geleneksel Türk Sanatları	Haliç Ün.
Profesör	Tekstil	İstanbul Aydın Ün.
Doçent	Müzik	İstanbul Üniv.
Doktor Öğretim Üyesi	Endüstri Ürünleri Tasarımı	Okan Ün.
Doktor Öğretim Üyesi	Endüstri Ürünleri Tasarımı	Doğuş Ün.
Doktor Öğretim Üyesi	Resim-Temel Eğitim	Nişantaşı Ün.
Öğretim Görevlisi	Tekstil	Okan Ün.
Öğretim Görevlisi	Müzik	Yıldız Teknik Ün.
Öğretim Görevlisi	Tekstil	İstanbul Teknik Ün.
Okutman	-	-
Çevirici	-	-
Eğitim Öğretim Planlamacısı	-	-
Araştırma Görevlisi	-	-
Uzman	-	-
<b>Toplam</b>	<b>13</b>	<b>13</b>

#### 4.5- Sözleşmeli Akademik Personel

Sözleşmeli Akademik Personel Sayısı	
Profesör	6
Doçent	1
Doktor Öğretim Üyesi	3
Öğretim Görevlisi	3
Uzman	-
Okutman	-
Sanatçı Öğrt. Elm.	-
Sahne Uygulamacısı	-
<b>Toplam</b>	<b>7</b>



#### 4.6- Akademik Personelin Yaş İtibariyle Dağılımı

Akademik Personelin Yaş İtibariyle Dağılımı						
	21-25 Yaş	26-30 Yaş	31-35 Yaş	36-40 Yaş	41-50 Yaş	51- Üzeri
Kişi Sayısı	-	1	1	11	31	57
Yüzde						

#### 4.7- İdari Personel

İdari Personel (Kadroların Doluluk Oranına Göre)			
	Dolu	Boş	Toplam
Genel İdari Hizmetler	16	14	30
Sağlık Hizmetleri Sınıfı	-	-	-
Teknik Hizmetleri Sınıfı	2	8	10
Eğitim ve Öğretim Hizmetleri sınıfı	-	-	-
Avukatlık Hizmetleri Sınıfı.	-	-	-
Din Hizmetleri Sınıfı	-	-	-
Yardımcı Hizmetli	-	-	-
<b>Toplam</b>	<b>18</b>	<b>22</b>	<b>40</b>

#### 4.8- İdari Personelin Eğitim Durumu

İdari Personelin Eğitim Durumu					
	İlköğretim	Lise	Ön Lisans	Lisans	Y.L. ve Dokt.
Kişi Sayısı	1	3	1	11	1
Yüzde					

#### 4.9- İdari Personelin Hizmet Süreleri

İdari Personelin Hizmet Süresi						
	1 – 3 Yıl	4 – 6 Yıl	7 – 10 Yıl	11 – 15 Yıl	16 – 20 Yıl	21 - Üzeri
Kişi Sayısı	-	-	4	2	2	9
Yüzde						

#### 4.10- İdari Personelin Yaş İtibariyle Dağılımı

İdari Personelin Yaş İtibariyle Dağılımı						
	21-25 Yaş	26-30 Yaş	31-35 Yaş	36-40 Yaş	41-50 Yaş	51- Üzeri
Kişi Sayısı	-	-	2	2	4	4
Yüzde						



### 5.1.2- Yabancı Dil Hazırlık Sınıfı Öğrenci Sayıları

Yabancı Dil Eğitimi Gören Hazırlık Sınıfı Öğrenci Sayıları ve Toplam Öğrenci Sayısına Oranı								
Birim Adı	I. Öğretim			II. Öğretim			I. ve II. Öğretim Toplamı(a)	Yüzde*
	E	K	Top.	E	K	Top.	Sayı	
Fakülteler								
Yüksekokullar								

\*Yabancı dil eğitimi gören öğrenci sayısının toplam öğrenci sayısına oranı (Yabancı dil eğitimi gören öğrenci sayısı/Toplam öğrenci sayısı\*100)

### 5.1.3- Öğrenci Kontenjanları

Öğrenci Kontenjanları ve Doluluk Oranı				
Birim Adı	ÖSS Kontenjanı	ÖSS sonucu Yerleşen	Boş Kalan	Doluluk Oranı
Fakülteler	370	360	10	%98,38
Yüksekokullar				
Meslek Yüksekokulları				
<b>Toplam</b>	<b>370</b>	<b>360</b>	<b>10</b>	<b>%98,38</b>

### 5.1.4- Yüksek Lisans ve Doktora Programları

Enstitülerdeki Öğrencilerin Yüksek Lisans (Tezli/ Tezsiz) ve Doktora Programlarına Dağılımı					
Birim Adı	Programı	Yüksek Lisans Yapan Sayısı		Doktora Yapan Sayısı	Toplam
		Tezli	Tezsiz		
<b>Toplam</b>					

## 5.1.5- Yabancı Uyruklu Öğrenciler

Yabancı Uyruklu Öğrencilerin Sayısı ve Bölümleri			
	Bölümü		
	Kadın	Erkek	Toplam
Fakülteler			
Yüksekokullar			
Enstitüler			
Meslek Yüksekokulları			
Toplam			

## 5.2- Sağlık Hizmetleri

	YATAK SAYISI	HASTA SAYISI	TETKİK SAYISI
ACİL SERVİS HİZMETLERİ			
YOĞUN BAKIM			
KLİNİK			
AMELİYAT SAYISI			
POLİKLİNİK HASTASI SAYISI			
LABORATUAR HİZMETLERİ			
RADYOLOJİ ÜNİTESİ HİZMETLERİ			
NÜKLEER TIP BÖLÜMÜNDE VERİLEN HİZMETLER			
MEDİKO SOSYAL POLİKLİNİK HASTA SAYISI			

## 5.3-İdari Hizmetler

## 5.4-Diğer Hizmetler

## 6- Yönetim ve İç Kontrol Sistemi

### D- Diğer Hususlar

### II- AMAÇ ve HEDEFLER

(Kamu İdarelerince Hazırlanacak Faaliyet Raporları Hakkında Yönetmeliğin 18 inci maddesi “

b) Amaç ve hedefler: Bu bölümde, idarenin stratejik amaç ve hedeflerine, faaliyet yılı önceliklerine ve izlenen temel ilke ve politikalarına yer verilir.)

## A. İdarenin Amaç ve Hedefleri

Stratejik Amaçlar	Stratejik Hedefler
<b>Stratejik Amaç-1</b> Eğitimde yeniden yapılanma ile kalitenin artırılması	<b>Hedef-1.1</b> Eğitim programlarının çağın gerekleri saptanarak yenilenmesi
	<b>Hedef-1.2</b> Disiplinler arası etkileşimin güçlendirilmesi
	<b>Hedef-1.3</b> Araştırma olanaklarının güçlendirilmesi
	<b>Hedef-1.4</b> Güzel sanatlar ve tasarım alanında akreditasyon kriterlerinin hazırlanması
<b>Stratejik Amaç-2</b> Öğrenci kalitesinin artırılması	<b>Hedef-2.1</b> Giriş yetenek sınavlarında istenen baraj puanının yeniden değerlendirilerek daha nitelikli öğrencilerin fakültemizi seçmesinin sağlanması
	<b>Hedef-2.2</b> Öğrencilere araştırma, uygulama, gezi ve inceleme alanlarında daha çok fırsatlar sunarak akademik gelişmelerinin sağlanması
<b>Stratejik Amaç-3</b> Akademik kadronun güçlendirilmesi	<b>Hedef-3.1.</b> Akademik personelin gelişimine olanak tanıyan fırsatların sağlanması
	<b>Hedef-3.2.</b> Akademik personelin gereksinim duyduğu teknik ve fiziksel donanımın sağlanması
	<b>Hedef-3.3.</b> Yeni yetişmiş elemanların fakülte bünyesine katılımının sağlanması
<b>Stratejik Amaç-4</b> Fiziksel ve teknik donanımın iyileştirilmesi	<b>Hedef-4.1.</b> Atölye ve sınıfların çağdaş araç ve gereçle donatılması
	<b>Hedef-4.2.</b> Atölye ve sınıflardaki araç ve makineleri kullanacak eğitimli teknik elemanın sağlanması
	<b>Hedef-4.3.</b> Sınıflarda ve öğretim elemanları odalarında herkese bir bilgisayar sağlanması

<b>Stratejik Amaç-5</b>  Uluslar arası etkileşimin güçlendirilmesi	<b>Hedef-5.1.</b> Anlaşmalı okulların sayısının artırılması
	<b>Hedef-5.2.</b> Anlaşmalı okullarla ortak projelerin artırılması
	<b>Hedef-5.3.</b> Öğrenci ve öğretim elemanı değişiminin artırılması
<b>Stratejik Amaç-6</b>  Çevre ve Sosyal sorumluluk projelerinin artırılması	<b>Hedef-6.1.</b> Araştırma ve uygulama çalışmalarında sürdürülebilirlik kavramının önemsenmesi
	<b>Hedef-6.2.</b> Sosyal sorumluluk projelerinin, belediye, sivil toplum kuruluşları ile işbirliği artırılması
<b>Stratejik Amaç-7</b>  Maddi kaynakların artırılması	<b>Hedef-7.1.</b> Döner sermaye olanaklarının araştırılması
	<b>Hedef-7.2.</b> Endüstri ve iş dünyasında görev yapan mezunlarımızın desteklerinin artırılması

## B. Temel Politikalar ve Öncelikler

Esas alınacak politika belgeleri kamu idaresinin faaliyet alanı ve içinde bulunduğu sektöre göre değişmektedir. Ancak örnek olması açısından aşağıdaki politika belgeleri sayılabilir.

- Yükseköğretim Kurulu Başkanlığı Tarafından Hazırlanan “Türkiye’nin Yükseköğretim Stratejisi”
- Kalkınma Planları ve Yılı Programı,
- Orta Vadeli Program,
- Orta Vadeli Mali Plan,
- Bilgi Toplumu Stratejisi ve Eki Eylem Planı,

## C. Diğer Hususlar

## III- FAALİYETLERE İLİŞKİN BİLGİ VE DEĞERLENDİRMELER

### *Mali Bilgiler*

## 1- Bütçe Uygulama Sonuçları

### 1.1-Bütçe Giderleri

## 2- Bütçe Uygulama Sonuçları

### 1.1-Bütçe Giderleri

	2020 BÜTÇE BAŞLANGIÇ ÖDENEĞİ	2020 GERÇEKLEŞME TOPLAMI	GERÇEK. ORANI
	TL	TL	%
<b>BÜTÇE GİDERLERİ TOPLAMI</b>	<b>16.659.800,00</b>	<b>16.366.244,23</b>	<b>%98,2</b>
<b>01 - PERSONEL GİDERLERİ</b>	<b>14.207,600,00</b>	<b>13.956.084,11</b>	<b>%98,2</b>
<b>02 - SOSYAL GÜVENLİK KURUMLARINA DEVLET PRİMİ GİDERLERİ</b>	<b>2.383.800,00</b>	<b>2.357.002,62</b>	<b>%98,9</b>
<b>03 - MAL VE HİZMET ALIM GİDERLERİ</b>	<b>68.400</b>	<b>53.157,50</b>	<b>%77,7</b>
<b>05 - CARİ TRANSFERLER</b>	<b>0</b>	<b>0</b>	
<b>06 - SERMAYE GİDERLERİ</b>	<b>0</b>	<b>0</b>	

— Bütçe hedef ve gerçekleştirmeleri ile meydana gelen sapmaların nedenleri;

-----  
-----  
-----

### 1.2-Bütçe Gelirleri

	2020 BÜTÇE TAHMİNİ	2020 GERÇEKLEŞME TOPLAMI	GERÇEK. ORANI
	TL	TL	%
<b>BÜTÇE GELİRLERİ TOPLAMI</b>			
<b>02 – VERGİ DIŞI GELİRLER</b>			
<b>03 – SERMAYE GELİRLERİ</b>			
<b>04 – ALINAN BAĞIŞ VE YARDIMLAR</b>			

## 1.2-Bütçe Gelirleri

### 2- Temel Mali Tablolara İlişkin Açıklamalar

### 3- Mali Denetim Sonuçları

### 4- Diğer Hususlar

#### B- Performans Bilgileri

Kamu İdarelerince Hazırlanacak Faaliyet Raporları Hakkında Yönetmeliğin 18/c maddesi gereğince Performans bilgileri başlığı altında,

—idarenin stratejik plan ve performans programı uyarınca yürütülen faaliyet ve projelerine,

—performans programında yer alan performans hedef ve göstergelerinin gerçekleşme durumu ile meydana gelen sapmaların nedenlerine,

—diğer performans bilgilerine ve bunlara ilişkin değerlendirmelere yer verilir.

#### Performans bilgileri

**GEÇİCİ MADDE 2 – (1) Kamu idareleri ilk performans programlarını hazırladıkları yıla kadar, faaliyet raporlarının performans bilgileri bölümünde sadece faaliyet ve projelere ilişkin bilgilere yer verirler.**

### 1- Faaliyet ve Proje Bilgileri

Bu başlık altında, faaliyet raporunun ilişkin olduğu yıl içerisinde yürütülen faaliyet ve projeler ile bunların sonuçlarına ilişkin detaylı açıklamalara yer verilecektir.

#### 1.1. Faaliyet Bilgileri

FAALİYET TÜRÜ	SAYISI
Sempozyum ve Kongre	27
Konferans	
Panel	9
Seminer	25
Açık Oturum	2
Söyleşi	11
Tiyatro	
Konser	
Sergi	130
Turnuva	
Teknik Gezi	2
Eğitim Semineri	40



## 1.2. Yayınlarla İlgili Faaliyet Bilgileri

### İndekslere Giren Hakemli Dergilerde Yapılan Yayınlar

YAYIN TÜRÜ	SAYISI
Uluslararası Makale	21
Ulusal Makale	6
Uluslararası Bildiri	17
Ulusal Bildiri	4
Kitap	2

### 1.3. Üniversiteler Arasında Yapılan İkili Anlaşmalar

ÜNİVERSİTE ADI	ANLAŞMANIN İÇERİĞİ
ECOLE NATIONALE SUPERIEURE DES ARTS VISUELS DE LA CAMBRE	Erasmus
ECOLE NATIONALE SUPERIEURE DES ARTS VISUELS DE LA CAMBRE	Erasmus
AKI/ARTEZ ACADEMY OF FINE ART AND DESIGN	Erasmus
KONINKLIJKE ACADEMIE VAN BEELDENDE KUNSTEN (ROYAL AC. OF ARTI	Erasmus
UNIVERSITÀ DI BOLOGNA	Erasmus
UNIVERSITY COLLEGE GHENT/HOGESCHOOL GENT	Erasmus
VILNIAUS ACADEMY OF ARTS	Erasmus
FACHHOCHSCHULE BIELEFELD	Erasmus
ECOLE NATIONALE SUPERIEURE DES BEAUX-ARTS DE LYON	Erasmus
UNIVERSITÀ DEGLI STUDI DI GENOVA	Erasmus
UNIVERSIDADE DO PORTO	Erasmus
UNIVERSIDADE DO PORTO	Erasmus
COBURG UNIVERSITY HOCHSCHULE COBURG	Erasmus
UNIVERSITA DEGLI STUDI DI FIRENZE	Erasmus
ACCADEMIA DI BELLE ARTI DI FIRENZE	Erasmus
ACCADEMIA DI BELLE ARTI DI ROMA	Erasmus
KUNSTUNIVERSITAET LINZ	Erasmus
FACHHOCHSCHULE KOBLENZ	Erasmus
MOHOLY-NAGY UNIVERSITY OF ART AND DESIGN ,BUDAPEST	Erasmus
KUNSTHOCHSCHULE BERLIN-WEISSENSEE	Erasmus
ACADEMY OF FINE ARTS IN GDANSK	Erasmus
BAUHAUS-UNIVERSITAET WEIMAR	Erasmus
ACADEMY OF FINE ARTS IN POZNAN	Erasmus
NATIONAL ACADEMY OF ART	Erasmus
ECOLE NATIONALE SUPERIEURE DES ARTS DECORATIFS (ENSAD)	Erasmus
HOCHSCHULE NIEDERRHEIN	Erasmus
HOCHSCHULE NIEDERRHEIN	Erasmus
AKADEMIA SZTUK PIEKNYCH IM.EUGENIUSZA GEPPERTA WE WROCLAWIU	Erasmus
FACULTAD de BELLAS ARTES, UNIVERSIDAD COMPLUTENSE de MADRID	Erasmus
ESCUELA DE ARTE Y SUPERIOR DE DISEÑO DE VALENCIA	Erasmus
VELIKOTURNOVSKI UNIVERSITET *SV.SV.KIRIL I METODII* METHODIUS UNIVERSITY OF VELIKO TURNOVA	Erasmus
UNIVERSIDADE DE COIMBRA	Erasmus
ENSA DIJON	Erasmus
HANZEHOGESCHOOL GRONINGEN/HANZE UNIVERSITY GRONINGEN	Erasmus
UNIVERSITY OF LJUBLJANA	Erasmus
THOMAS MORE MECHELEN - ANTWERPEN	Erasmus
ACCADEMIA DI BELLE ARTI (VERONA ACADEMY OF FINE ARTS)	Erasmus
ACCADEMIA DI BELLE ARTI (VERONA ACADEMY OF FINE ARTS)	Erasmus
AKADEMIE DER BILDENDEN KUENSTE WIEN/ACADEMY OF FINE ARTS VIENNA	Erasmus

<b>ECOLE SUPERIEURE D'ART ET DESIGN DE SAINT-ETIENNE</b>	Erasmus
<b>TARTU ART COLLEGE</b>	Erasmus
<b>UNIVERSITAET DUISBURG-ESSEN</b>	Erasmus
<b>CONSERVATORIO DI MUSICA "G.B. MARTINI" BOLOGNA</b>	Erasmus
<b>HOCHSCHULE FÜR BILDENDE KÜNSTE HAMBURG</b>	Erasmus
<b>UNIVERSITA DEGLI STUDI DI PALERMO</b>	Erasmus
<b>HOCHSCHULE MANNHEIM</b>	Erasmus
<b>PALACKY UNIVERSITY OF OLOMOUC</b>	Erasmus
<b>ESTONIAN ACADEMY OF ARTS</b>	Erasmus
<b>ACADEMY OF FINE ARTS IN WARSAW</b>	Erasmus
<b>ACCADEMIA DI BELLE ARTI DI CARRARA</b>	Erasmus
<b>ESCUELA SUPERIOR DISEÑO DE MADRID</b>	Erasmus
<b>BURG GIEBICHENSTEIN KUNSTHOCHSCHULE HALLE</b>	Erasmus
<b>NOUVA ACCADEMIA DI BELLE ARTI</b>	Erasmus
<b>HOCHSCHULE OSTWESTFALEN-LIPPE</b>	Erasmus
<b>ESCUELA SUPERIOR DE ARTE DRAMÁTICO DE MÁLAGA</b>	Erasmus
<b>R.U.F.A- ROMA UNIVERSITY OF FINE ARTS</b>	Erasmus
	Erasmus
<b>CONSERVATORIO DI MUSICA GIUSEPPE MARTUCCI SALERNO</b>	
<b>ESCOLA SUPERIOR DE DISENY (ESDA) LLOTJA BARCELONA</b>	Erasmus
	Erasmus
<b>UNIVERSITY OF HILDESHEIM</b>	
	Erasmus
<b>PEDAGOGICAL UNIVERSITY OF CRACOW</b>	
<b>FILM AND TV SCHOOL OF THE ACADEMY OF PERFORMING ARTS (FAMU)</b>	Erasmus
<b>ACADEMY OF ARTS IN BANSKA BYSTRICA</b>	Erasmus
<b>UNIVERSITY OF THE ARTS HELSINKI/ ACADEMY OF FINE ARTS</b>	Erasmus
<b>ARTESIS PLANTIJN HOGESCHOOL ANTWERPEN</b>	Erasmus
	Erasmus
<b>HKU UNIVERSITY OF THE ARTS UTRECHT</b>	
	Erasmus
<b>HKU UNIVERSITY OF THE ARTS UTRECHT</b>	
<b>KAPOSVAR UNIVERSITY</b>	Erasmus
<b>UNIVERSIDADE DE LISBOA (UNIVERSITY OF LISBON) FACULDADE DE BELAS ARTES</b>	Erasmus
<b>ACCADEMIA ALBERTINA DELLE BELLE ARTI, TORINO</b>	Erasmus
<b>ACCADEMIA ALBERTINA DELLE BELLE ARTI, TORINO</b>	Erasmus
<b>ACCADEMIA ALBERTINA DELLE BELLE ARTI, TORINO</b>	Erasmus
<b>ACCADEMIA ALBERTINA DELLE BELLE ARTI, TORINO</b>	Erasmus
<b>ACCADEMIA ALBERTINA DELLE BELLE ARTI, TORINO</b>	Erasmus
<b>ACCADEMIA ALBERTINA DELLE BELLE ARTI, TORINO</b>	Erasmus
<b>ACCADEMIA ALBERTINA DELLE BELLE ARTI, TORINO</b>	Erasmus
<b>ACCADEMIA ALBERTINA DELLE BELLE ARTI, TORINO</b>	Erasmus
<b>ACCADEMIA ALBERTINA DELLE BELLE ARTI, TORINO</b>	Erasmus
<b>ACCADEMIA ALBERTINA DELLE BELLE ARTI, TORINO</b>	Erasmus
<b>ACCADEMIA ALBERTINA DELLE BELLE ARTI, TORINO</b>	Erasmus
<b>ACADEMY OF FINE ARTS OF L-AQUILA, ITALY</b>	Erasmus
<b>ESCOLA SUPERIOR DE DISENY Í ARTS PLÀSTIQUES DE CATALUNYA (ESDAP CAT)</b>	Erasmus
<b>KUNSTUNIVERSITAET LINZ</b>	Erasmus
<b>ACCADEMIA DI BELLE ARTI DI PALERMO</b>	Erasmus
<b>STAATLICHE AKADEMIE DER BILDENDEN KÜNSTE STUTTGART</b>	Erasmus

CONSERVATORIO STATALE DI MUSICA C. POLLINI PADOVA	Erasmus
INSTITUTO POLITECNICO DE LISBOA	Erasmus
CONSERVATORIO DI MUSICA DI LECCE - TITO SCHIPA	Erasmus
EASD ANTONIO FAÍLDE	Erasmus
TEESSIDE UNIVERSITY	Erasmus
UNIVERSITY OF SPLIT	Erasmus
UNIVERSIDAD REY JUAN CARLOS	Erasmus
UMEA UNIVERSITET	Erasmus
HOCHSCHULE FUR GRAFIK UND BUCHKUNST LEIPZIG	Erasmus
NEWCASTLE UNIVERSITY	Erasmus
ACCADEMIA DI BELLE ARTI DI VENEZIA	Erasmus
ECOLE NATIONALE SUPERIEURE DES ARTS VISUELS DE LA CAMBRE	Erasmus
ECOLE NATIONALE SUPERIEURE DES ARTS VISUELS DE LA CAMBRE	Erasmus
AKI/ARTEZ ACADEMY OF FINE ART AND DESIGN	Erasmus
KONINKLIJKE ACADEMIE VAN BEELDENDE KUNSTEN (ROYAL AC. OF ARTI	Erasmus
UNIVERSITÀ DI BOLOGNA	Erasmus
UNIVERSITY COLLEGE GHENT/HOGESCHOOL GENT	Erasmus
VILNIAUS ACADEMY OF ARTS	Erasmus
FACHHOCHSCHULE BIELEFELD	Erasmus
ECOLE NATIONALE SUPERIEURE DES BEAUX-ARTS DE LYON	Erasmus
UNIVERSITÀ DEGLI STUDI DI GENOVA	Erasmus
UNIVERSIDADE DO PORTO	Erasmus
UNIVERSIDADE DO PORTO	Erasmus
COBURG UNIVERSITY HOCHSCHULE COBURG	Erasmus
UNIVERSITA DEGLI STUDI DI FIRENZE	Erasmus
ACCADEMIA DI BELLE ARTI DI FIRENZE	Erasmus
ACCADEMIA DI BELLE ARTI DI ROMA	Erasmus
KUNSTUNIVERSITAET LINZ	Erasmus
FACHHOCHSCHULE KOBLENZ	Erasmus
MOHOLY-NAGY UNIVERSITY OF ART AND DESIGN ,BUDAPEST	Erasmus
KUNSTHOCHSCHULE BERLIN-WEISSENSEE	Erasmus
ACADEMY OF FINE ARTS IN GDANSK	Erasmus
BAUHAUS-UNIVERSITAET WEIMAR	Erasmus
ACADEMY OF FINE ARTS IN POZNAN	Erasmus
NATIONAL ACADEMY OF ART	Erasmus
ECOLE NATIONALE SUPERIEURE DES ARTS DECORATIFS (ENSAD)	Erasmus
HOCHSCHULE NIEDERRHEIN	Erasmus
HOCHSCHULE NIEDERRHEIN	Erasmus
AKADEMIA SZTUK PIEKNYCH IM.EUGENIUSZA GEPPERTA WE WROCLAWIU	Erasmus
FACULTAD de BELLAS ARTES, UNIVERSIDAD COMPLUTENSE de MADRID	Erasmus
ESCUELA DE ARTE Y SUPERIOR DE DISEÑO DE VALENCIA	Erasmus
VELIKOTURNOVSKI UNIVERSITET *SV.SV.KIRIL I METODII* METHODIIUS UNIVERSITY OF VELIKO TURNOVA	Erasmus
UNIVERSIDADE DE COIMBRA	Erasmus
ENSA DIJON	Erasmus
HANZEHOGESCHOOL GRONINGEN/HANZE UNIVERSITY GRONINGEN	Erasmus
UNIVERSITY OF LJUBLJANA	Erasmus

THOMAS MORE MECHELEN - ANTWERPEN	Erasmus
ACCADEMIA DI BELLE ARTI (VERONA ACADEMY OF FINE ARTS)	Erasmus
ACCADEMIA DI BELLE ARTI (VERONA ACADEMY OF FINE ARTS)	Erasmus
AKADEMIE DER BILDENDEN KUENSTE WIEN/ACADEMY OF FINE ARTS VIENNA	Erasmus
ECOLE SUPERIEURE D'ART ET DESIGN DE SAINT-ETIENNE	Erasmus
TARTU ART COLLEGE	Erasmus
UNIVERSITAET DUISBURG-ESSEN	Erasmus
CONSERVATORIO DI MUSICA "G.B. MARTINI" BOLOGNA	Erasmus
HOCHSCHULE FÜR BILDENDE KÜNSTE HAMBURG	Erasmus
UNIVERSITA DEGLI STUDI DI PALERMO	Erasmus
HOCHSCHULE MANNHEIM	Erasmus
PALACKY UNIVERSITY OF OLOMOUC	Erasmus
ESTONIAN ACADEMY OF ARTS	Erasmus
ACADEMY OF FINE ARTS IN WARSAW	Erasmus
ACCADEMIA DI BELLE ARTI DI CARRARA	Erasmus
ESCUELA SUPERIOR DISEÑO DE MADRID	Erasmus
BURG GIEBICHENSTEIN KUNSTHOCHSCHULE HALLE	Erasmus
NOUVA ACCADEMIA DI BELLE ARTI	Erasmus
HOCHSCHULE OSTWESTFALEN-LIPPE	Erasmus
ESCUELA SUPERIOR DE ARTE DRAMÁTICO DE MÁLAGA	Erasmus
R.U.F.A- ROMA UNIVERSITY OF FINE ARTS	Erasmus
CONSERVATORIO DI MUSICA GIUSEPPE MARTUCCI SALERNO	Erasmus
ESCOLA SUPERIOR DE DISEÑO (ESDA) LLOTJA BARCELONA	Erasmus
UNIVERSITY OF HILDESHEIM	Erasmus
PEDAGOGICAL UNIVERSITY OF CRACOW	Erasmus
FILM AND TV SCHOOL OF THE ACADEMY OF PERFORMING ARTS (FAMU)	Erasmus
ACADEMY OF ARTS IN BANSKA BYSTRICA	Erasmus
UNIVERSITY OF THE ARTS HELSINKI/ ACADEMY OF FINE ARTS	Erasmus
ARTESIS PLANTIJN HOGESCHOOL ANTWERPEN	Erasmus
HKU UNIVERSITY OF THE ARTS UTRECHT	Erasmus
HKU UNIVERSITY OF THE ARTS UTRECHT	Erasmus
KAPOSVAR UNIVERSITY	Erasmus
UNIVERSIDADE DE LISBOA (UNIVERSITY OF LISBON) FACULDADE DE BELAS ARTES	Erasmus
ACCADEMIA ALBERTINA DELLE BELLE ARTI, TORINO	Erasmus
ACCADEMIA ALBERTINA DELLE BELLE ARTI, TORINO	Erasmus
ACCADEMIA ALBERTINA DELLE BELLE ARTI, TORINO	Erasmus
ACCADEMIA ALBERTINA DELLE BELLE ARTI, TORINO	Erasmus
ACCADEMIA ALBERTINA DELLE BELLE ARTI, TORINO	Erasmus
ACCADEMIA ALBERTINA DELLE BELLE ARTI, TORINO	Erasmus
ACCADEMIA ALBERTINA DELLE BELLE ARTI, TORINO	Erasmus
ACCADEMIA ALBERTINA DELLE BELLE ARTI, TORINO	Erasmus
ACADEMY OF FINE ARTS OF L-AQUILA, ITALY	Erasmus
ESCOLA SUPERIOR DE DISEÑO Í ARTS PLÁSTICAS DE CATALUNYA (ESDAP CAT)	Erasmus
KUNSTUNIVERSITAET LINZ	Erasmus
ACCADEMIA DI BELLE ARTI DI PALERMO	Erasmus
STAATLICHE AKADEMIE DER BILDENDEN KÜNSTE STUTTGART	Erasmus
CONSERVATORIO STATALE DI MUSICA C. POLLINI PADOVA	Erasmus

INSTITUTO POLITECHNICO DE LISBOA	Erasmus
CONSERVATORIO DI MUSICA DI LECCE - TITO SCHIPA	Erasmus
EASD ANTONIO FAİLDE	Erasmus
TEESSIDE UNIVERSITY	Erasmus
UNIVERSITY OF SPLIT	Erasmus
UNIVERSIDAD REY JUAN CARLOS	Erasmus
UMEA UNIVERSITET	Erasmus
HOCHSCHULE FUR GRAFIK UND BUCHKUNST LEIPZIG	Erasmus
NEWCASTLE UNIVERSITY	Erasmus
ACCADEMIA DI BELLE ARTI DI VENEZIA	Erasmus

### 1.4. Proje Bilgileri

Bilimsel Araştırma Proje Sayısı					
PROJELER	2019 YILI				
	Önceki Yıdan Devreden Proje	Yıl İçinde Eklenen Proje	Toplam	Yıl İçinde Tamamlanan Proje	Toplam Ödenek YTL
DPT					
TÜBİTAK					
A.B.					
BİLİMSEL ARAŞTIRMA PROJELERİ					
DİĞER					
TOPLAM					

### 2- Performans Sonuçları Tablosu

“Performans bilgileri

**GEÇİCİ MADDE 2 – (1) Kamu idareleri ilk performans programlarını hazırladıkları yıla kadar, faaliyet raporlarının performans bilgileri bölümünde sadece faaliyet ve projelere ilişkin bilgilere yer verirler.”**

Hükmü nedeniyle bu alan doldurulmayacaktır.

### 3- Performans Sonuçlarının Değerlendirilmesi

“Performans bilgileri

**GEÇİCİ MADDE 2 – (1) Kamu idareleri ilk performans programlarını hazırladıkları yıla kadar, faaliyet raporlarının performans bilgileri bölümünde sadece faaliyet ve projelere ilişkin bilgilere yer verirler.”**

**Hükmü nedeniyle bu alan doldurulmayacaktır.**

#### **4- Performans Bilgi Sisteminin Değerlendirilmesi**

**“Performans bilgileri**

**GEÇİCİ MADDE 2 – (1) Kamu idareleri ilk performans programlarını hazırladıkları yıla kadar, faaliyet raporlarının performans bilgileri bölümünde sadece faaliyet ve projelere ilişkin bilgilere yer verirler.”**

**Hükmü nedeniyle bu alan doldurulmayacaktır.**

#### **5- Diğer Hususlar**

**“Performans bilgileri**

**GEÇİCİ MADDE 2 – (1) Kamu idareleri ilk performans programlarını hazırladıkları yıla kadar, faaliyet raporlarının performans bilgileri bölümünde sadece faaliyet ve projelere ilişkin bilgilere yer verirler.”**

**Hükmü nedeniyle bu alan doldurulmayacaktır.**

### **IV- KURUMSAL KABİLİYET ve KAPASİTENİN DEĞERLENDİRİLMESİ**

Bu bölümde idarelerin, teşkilat yapısı, organizasyon yeteneği, teknolojik kapasite unsurları açısından içsel durum değerlendirmesi sonuçlarına ve yıl içinde tespit edilen üstün ve zayıf yönlere yer verilir.

Stratejik planı olan idareler, stratejik plan çalışmalarında kuruluş içi analiz çerçevesinde tespit ettikleri güçlü- zayıf yönleri hakkında faaliyet yılı içerisinde kaydedilen ilerlemelere ve alınan önlemlere yer verirler.

#### **A- Üstünlükler**

- Deneyimli bir eğitim-öğretim kadrosunun olması
- Köklü bir geçmişinin olması ve konusunda Türkiye’de lider fakültelerden biri olması
- Bauhaus temelli bir eğitim-öğretim sisteminin yürütmesi.
- Eğitim programlarında teorik bilgi, estetik bakış, teknoloji, uygulamave yapım yöntemleri konularına eşit ağırlıkla yaklaşım
- Uluslararası ilişkilerinin güçlü olması. Erasmus anlaşmaları (79 kurum), Maryland Institute College of Art (MICA) ile ikili anlaşma
- Çift Ana Dal ve Yan Dal programları, disiplinler arası etkileşime olanak tanınması

- Alanlarında uzman, ulusal ve uluslar arası platformda tanınan seçkin öğretim üyelerine sahip olması
- Eğitim sisteminin, uygulamalı derslerde, öğrencilerle bire bir eğitim yapılmasına olanak tanınması
- Yerel yönetimler ile işbirliği yaparak öğrencilerin sanat ve tasarım alanında kente katkılarının sağlanması
- Sosyal sorumluluk projeleri geliştirmesi
- Mezunlar ve iş dünyası ile iletişim ve işbirliğinin güçlü olması
- Uluslar arası alanda öğrenci trienaline sahip tek fakülte olması. Altı kez gerçekleşen ve çok sayıda eğitim kurumun katılımıyla sergi, sempozyum, workshopların yapıldığı etkinliğin yedincisi 2018 yılında gerçekleşmiştir. Mezunların iş dünyasında aranan elemanlar olması
- Fakültenin bünyesindeki tüm bölümlerin, günümüzde aranan, güncel olan ve popüler meslek insanları yetiştirmesi

## **B- Zayıflıklar**

- Fiziksel alan ve altyapı eksikliği, eğitimde hedeflenen kaliteye ulaşılmasını zorlaştırması.
- Bölümlerde teknolojik altyapı ve bölümlere ait donanımın yetersiz oluşu
- Akademik kadroda, vakıf okullarına kaymalar nedeniyle sayısal azalmanın olması
- Sanat ve tasarım alanlarında akademik çalışma tanımının endeksli yayınlara sınırlı olmaması, uluslararası alanda az sayıda endeksli yayın organı bulunması ve akademisyenlerin uygulama ağırlıklı çalışmalarının fazla olması nedeniyle, Fakültemizin akademik verimliliğinin düşük görünmesi
- Öğretim üyelerinin yabancı dil sorunlarının akademik yükseltmelerde soruna yol açması
- Bölümlerde sekreter eksikliğinin günlük işleyişin akademik personel tarafından yürütülmesine neden olması ve bu durumun akademik üretkenliği olumsuz yönde etkilemesi
- Döner sermaye gelirleri yaratılamayışı.
- Finansal kaynakların yetersizliği nedeniyle, eğitim ve öğretime ilişkin güncel donatı, güncel teknoloji eksikliği ve eksiklerin hızla güncellenememesi, yenilenememesi.
- Fakülte bölümlerinin 2 ayrı kampüs içinde yer almasının, öğrenci ve öğretim görevlileri için fiziksel ve yönetsel sorunlar oluşturması. Haydarpaşa Kampüsü'nde bulunan Film Tasarımı Bölümü ve Müzik Bölümlerinin Fakültenin kopuk olmasının, öğrenciler ve öğretim elemanları üzerinde olumsuz etki yaratması
- Eğitimde uygulamanın ağırlıklı önem taşıması nedeniyle, her bölümün ve atölyelerin teknisyen ihtiyacının olması ve bu eksikliğinin eğitimi olumsuz etkileyerek, fakültenin eski gücünü yitirmesine neden olması
- Sanat ve tasarım üretiminde kullanılması zorunlu olan hammadde ihtiyaçları için bir bütçe bulunmaması



- Fakültenin geçmişe dayalı bellek oluşturacak güçlü bir arşivinin olmaması
- Öğretim elemanlarının uluslararası sergi, workshop, vs. etkinliklere katılabilmesi için yolluk ve yevmiye alamaması
- Geleceğe yönelik yeni eğitim kadrosunun yetiştirilebilmesi için yeni kadroların az sayıda olması

### **C- Değerlendirme**

## **V- ÖNERİ VE TEDBİRLER**

### **Öneriler**

1. Eğitimin çağın gereklerine uygun biçimde yeniden yapılandırılması
2. Öğretim üyelerinin araştırma, geliştirme, yaratıcı çalışmalarını kolaylaştıracak ve disiplinlerarası çalışmalarla sanat ve tasarıma katkılarını arttıracak ortamın oluşturulması
3. Ulusal ve Uluslararası sanat ve tasarım etkinlikleri ve ortak değişim projelerin arttırılması
4. Endüstri ile ortak projelerin arttırılmasının sağlanması

### **Tedbirler**

1. Eğitimde yeniden yapılanma konusunda ani ve köklü bir değişime gitmeden kademeli olarak zaman içinde çözüm üretilebilir.
2. Öğretim üyelerinin akademik çalışma ve eğitime katkılarının yanı sıra, güncel işleyiş ve idari konulara ayırdıkları sürenin ağırlıklı olması hedeflenen verimliliğe ulaşmakta sorun oluşturabilir. Öğretim üyelerine belli zamanlarda konsantre olmalarına olanak tanıyacak koşullar üretilebilir
3. Beş yıllık geniş kapsamlı plan dahilinde uygulamalar takip edilir.
4. Endüstrinin hızı ile eğitimin hızı birbirine uymayabilir ve planlanan hedeflere ulaşmak zorlaşabilir. İş dünyasının beklentileri ile kurum arasındaki ortak paydaların varlığı vurgulanarak karşılıklı paylaşım olasılıkları güçlendirilebilir.

## İÇ KONTROL GÜVENCE BEYANI

Harcama yetkilisi olarak yetkim dahilinde;

Bu raporda yer alan bilgilerin güvenilir, tam ve doğru olduğunu beyan ederim.

Bu raporda açıklanan faaliyetler için idare bütçesinden harcama birimimize tahsis edilmiş kaynakların etkili, ekonomik ve verimli bir şekilde kullanıldığını, görev ve yetki alanım çerçevesinde iç kontrol sisteminin idari ve mali kararlar ile bunlara ilişkin işlemlerin yasallık ve düzenliliği hususunda yeterli güvenceyi sağladığını ve harcama birimimizde süreç kontrolünün etkin olarak uygulandığını bildiririm.

Bu güvence, harcama yetkilisi olarak sahip olduğum bilgi ve değerlendirmeler, iç kontroller, iç denetçi raporları ile Sayıştay raporları gibi bilgim dahilindeki hususlara dayanmaktadır.

Burada raporlanmayan, idarenin menfaatlerine zarar veren herhangi bir husus hakkında bilgim olmadığını beyan ederim. (Acıbadem-13.01.2021)



Prof. Emre İKİZLER  
Dekan V.