



MARMARA ÜNİVERSİTESİ

2019 YILI

GÜZEL SANATLAR
FAKÜLTESİ

BİRİM
FAALİYET RAPORU

İÇİNDEKİLER

| | |
|---|--|
| ÜST YÖNETİCİ SUNUŞU..... | |
| I- GENEL BİLGİLER..... | |
| A- Misyon ve Vizyon..... | |
| B- Yetki, Görev ve Sorumluluklar..... | |
| C- İdareye İlişkin Bilgiler..... | |
| 1- Fiziksel Yapı..... | |
| 2- Örgüt Yapısı..... | |
| 3- Bilgi ve Teknolojik Kaynaklar | |
| 4- İnsan Kaynakları | |
| 5- Sunulan Hizmetler | |
| 6- Yönetim ve İç Kontrol Sistemi | |
| D- Diğer Hususlar | |
| II- AMAÇ ve HEDEFLER | |
| A- İdarenin Amaç ve Hedefleri | |
| B- Temel Politikalar ve Öncelikler | |
| C- Diğer Hususlar | |
| III- FAALİYETLERE İLİŞKİN BİLGİ VE DEĞERLENDİRMELER | |
| A- Mali Bilgiler | |
| 1- Bütçe Uygulama Sonuçları | |
| 2- Temel Mali Tablolara İlişkin Açıklamalar | |
| 3- Mali Denetim Sonuçları | |
| 4- Diğer Hususlar | |
| B- Performans Bilgileri | |
| 1- Faaliyet ve Proje Bilgileri | |
| 2- Performans Sonuçları Tablosu | |
| 3- Performans Sonuçlarının Değerlendirilmesi | |
| 4- Performans Bilgi Sisteminin Değerlendirilmesi | |
| 5- Diğer Hususlar | |
| IV- KURUMSAL KABİLİYET ve KAPASİTENİN DEĞERLENDİRİLMESİ | |
| A- Üstünlükler | |
| B- Zayıflıklar | |
| C- Değerlendirme | |
| V- ÖNERİ VE TEDBİRLER | |

BİRİM / ÜST YÖNETİCİ SUNUŞU

Teknolojik ve ekonomik gelişmelerin Dünyamızı şekillendirdiği günümüzde, sanat ve tasarım eğitimi, yeni bir anlam ve sorumluluk yüklenmiştir. Marmara Üniversitesi, Güzel Sanatlar Fakültesi'nin hedefi, küreselleşen Dünyamızda, çağın beklentilerini ve geleceğe yönelik olasılıkları saptayarak, sanatçı ve tasarımcılara düşen rolleri ön görmek ve bu doğrultuda eğitim programlarını geliştirerek öncü bir kurum olmaktır. Fakültemiz, öğrencinin yaratıcı gücünü ortaya çıkaran yaklaşımların yanı sıra, çevre bilinci, sosyal sorumluluk, endüstri ile bağ, teknoloji ile uyum ve rekabet gibi konulara dikkat çeken ve güncel problemlere çözüm üretmeye yönelik bir eğitim programını benimsemiştir. Bunun yanı sıra, sanatın ve tasarımın, yaşam kalitesini iyileştiren, toplumu pozitif yönde etkileyen, yeni öneriler sunan ve estetik arayışı ile yaşamı güzelleştiren yönlerini açığa çıkaran çalışmalar eğitim programının temelini oluşturmaktadır. Fakültemiz, yaratıcı çalışmaların, kuramsal bilgi, bilimsel araştırma, analitik bakış ve eleştirel düşünce ile beslendiğinden yola çıkarak, eğitim programlarında, yaratıcılığı destekleyen çalışmalarla birlikte kuramsal araştırmalara ağırlık vermektedir. Çağı eğitim programları ile yakalamanın yanı sıra öğretim kadrosunun akademik ve yaratıcı çalışmalarıyla kendini sürekli yenileyen ve geliştiren, yetkin elemanlardan oluşması, endüstri ile kurduğumuz yakın bağ, fiziksel ve teknolojik altyapıyı iyileştirmeye yönelik çalışmalarımız, teknolojik yenilikleri takip etme çabamız ile fakültemiz, küresel dünyanın verilerini takip eden ve öğrenci, mezun ve akademik kadrosu ile iş dünyasına ve toplumsal hayata yön veren bir kurum olmaya devam etmektedir.

Prof. Emre İKİZLER

Dekan V.

I- GENEL BİLGİLER

Misyon

Çağın bilincinde, araştırmacı, yaratıcı, paylaşımcı, dinamik, yenilikçi, çevre ve sosyal bilinci olan bireyler yetiştirmek ve toplumsal gelişime katkı sağlamak.

Vizyon

Ürettikleri ile küresel düzeyde daha iyi ve kaliteli bir yaşam sunan öncü bir üniversite olmaktır.

B. Yetki, Görev ve Sorumluluklar

Dekan:

Fakültenin ve birimlerinin temsilcisi olan dekan, rektörün önereceği, üniversite içinden veya dışından üç profesör arasından Yükseköğretim Kurulunca üç yıl süre ile seçilir ve normal usul ile atanır. Süresi biten dekan yeniden atanabilir.

Dekan kendisine çalışmalarında yardımcı olmak üzere fakültenin aylıklı öğretim üyeleri arasından en çok iki kişiyi dekan yardımcısı olarak seçer. Ancak merkezi açıköğretim yapmakla görevli üniversitelerde, gerekli hallerde açıköğretim yapmakla görevli fakültenin dekanı tarafından dört dekan yardımcısı seçilebilir. Dekan yardımcıları, dekanca en çok üç yıl için atanır. Dekana, görevi başında olmadığı zaman yardımcılarından biri vekâlet eder. Göreve vekâlet altı aydan fazla sürerse yeni bir dekan atanır.

Görev, Yetki ve Sorumlulukları:

- 1-) Fakülte kurullarına başkanlık etmek, fakülte kurullarının kararlarını uygulamak ve fakülte birimleri arasında düzenli çalışmayı sağlamak,
- 2-) Her öğretim yılı sonunda ve istendiğinde fakültenin genel durumu ve işleyişi hakkında rektöre rapor vermek,
- 3-) Fakültenin ödenek ve kadro ihtiyaçlarını gerekçesi ile birlikte rektörlüğe bildirmek, fakülte bütçesi ile ilgili öneriyi fakülte yönetim kurulunun da görüşünü aldıktan sonra rektörlüğe sunmak,
- 4-) Fakültenin birimleri ve her düzeydeki personeli üzerinde genel gözetim ve denetim görevini yapmak,
- 5-) 2547 sayılı kanunla kendisine verilen diğer görevleri yapmaktır.

Fakültenin ve bağlı birimlerinin öğretim kapasitesinin rasyonel bir şekilde kullanılmasında ve geliştirilmesinde gerektiği zaman güvenlik önlemlerinin alınmasında, öğrencilere gerekli sosyal hizmetlerin sağlanmasında, eğitim - öğretim, bilimsel araştırma ve yayın faaliyetlerinin düzenli bir şekilde yürütülmesinde, bütün faaliyetlerin gözetim ve denetiminin yapılmasında, takip ve kontrol edilmesinde ve sonuçlarının alınmasında rektöre karşı birinci derecede sorumludur.

Dekanlarımızın ayrıca 5018 sayılı kanunla getirilen harcama yetkililiğine ilişkin görev ve sorumlulukları da bulunmaktadır.

Fakülte Kurulu:

a-) Kuruluş ve İşleyişi: Fakülte kurulu, dekanın başkanlığında fakülteye bağlı bölümlerin başkanları ile varsa fakülteye bağlı enstitü ve yüksekokul müdürlerinden ve üç yıl için fakülte'deki profesörlerin kendi aralarından seçecekleri üç, doçentlerin kendi aralarından seçecekleri iki, doktor öğretim üyelerinin kendi aralarından seçecekleri bir öğretim üyesinden oluşur. Fakülte kurulu normal olarak her yarıyıl başında ve sonunda toplanır. Dekan gerekli gördüğü hallerde fakülte kurulunu toplantıya çağırır.

b-) Görevleri: Fakülte kurulu akademik bir organ olup aşağıdaki görevleri yapar:

- 1-) Fakültenin, eğitim - öğretim, bilimsel araştırma ve yayım faaliyetleri ve bu faaliyetlerle ilgiliesaları, plan, program ve eğitim - öğretim takvimini kararlaştırmak,
- 2-) Fakülte yönetim kuruluna üye seçmek,
- 3-) 2547 sayılı kanunla verilen diğer görevleri yapmaktır.

Fakülte Yönetim Kurulu:

a-) Kuruluş ve İşleyişi: Fakülte yönetim kurulu, dekanın başkanlığında fakülte kurulunun üç yıl için seçeceği üç profesör, iki doçent ve bir doktor öğretim üyesinden oluşur.

Fakülte yönetim kurulu dekanın çağırısı üzerine toplanır.

Yönetim kurulu gerekli gördüğü hallerde geçici çalışma grupları, eğitim - öğretim koordinatörlükleri kurabilir ve bunların görevlerini düzenler.

b-) Görevleri: Fakülte yönetim kurulu, idari faaliyetlerde dekana yardımcı bir organ olup aşağıdaki görevleri yapar:

- 1-) Fakülte kurulunun kararları ile tespit ettiği esasların uygulanmasında dekana yardım etmek,
- 2-) Fakültenin eğitim - öğretim, plan ve programları ile takvimin uygulanmasını sağlamak,
- 3-) Fakültenin yatırım, program ve bütçe tasarısını hazırlamak,
- 4-) Dekanın fakülte yönetimi ile ilgili getireceği bütün işlerde karar almak
- 5-) Öğrencilerin kabulü, ders intibakları ve çıkarılmaları ile eğitim - öğretim ve sınavlara ait işlemleri hakkında karar vermek,
- 6-) 2547 sayılı kanunla verilen diğer görevleri yapmaktır.

c-) İdari Teşkilatı ve Görevleri:

Fakülte İdari Teşkilatı ve Görevleri:

- 1-) Fakülte idari teşkilatı, fakülte sekreteri ile sekreterlik bürosundan ve ihtiyaca göre kurulacak öğrenci işleri, personel, kütüphane, mali işler, yayın ve destek hizmetleri biriminden oluşur.
- 2-) Bir fakültede birinci fıkrada sayılan birimlerin kurulmasına ilgili üniversitenin önerisi üzerine Yükseköğretim Kurulunca karar verilir.
- 3-) Fakülte sekreteri ile sekreterlik bürosu ve varsa bağlı birimler, fakültenin idari hizmetlerinin yürütülmesinden sorumludurlar.

Bölüm:

Bir fakülte ya da yüksekokulda, aynı veya benzer nitelikte eğitim - öğretim yapan birden fazla bölüm bulunamaz. Bölüm, bölüm başkanı tarafından yönetilir.

Bölüm Başkanı:

Bölümün aylıklı profesörleri, bulunmadığı takdirde doçentleri, doçent de bulunmadığı takdirde doktor öğretim üyeleri arasından fakültelerde dekanca, fakülteye bağlı yüksekokullarda müdürün önerisi üzerine dekanca, rektörlüğe bağlı yüksekokullarda müdürün önerisi üzerine rektör tarafından üç yıl için atanır. Süresi biten başkan tekrar atanabilir. Bölüm başkanı, görevi başında bulunamayacağı süreler için öğretim üyelerinden birini vekil olarak bırakır.

Herhangi bir nedenle altı aydan fazla ayrılmalarda, kalan süreyi tamamlamak üzere aynı yöntemle yeni bir bölüm başkanı atanır.

Bölüm başkanı, bölümün her düzeyde eğitim - öğretim ve araştırmalarından ve bölüme ait her türlü faaliyetin düzenli ve verimli bir şekilde yürütülmesinden sorumludur.

Bölüm İdari Teşkilatı ve Görevleri:

- 1-) Bölüm idari teşkilatı bir büro şefi nin yönetiminde yeter sayıda personelden oluşur.
- 2-) Bölüm bürosu, bölümün yazı, evrak ve benzeri işlerini bölüm başkanının emirlerine göre yerine getirir.

C. İdareye İlişkin Bilgiler

1- Fiziksel Yapı

1.1- Eğitim Alanları Derslikler

| Eğitim Alanı | Kapasitesi 0-50 | Kapasitesi 51-75 | Kapasitesi 76-100 | Kapasitesi 101-150 | Kapasitesi 151-250 | Kapasitesi 251-Üzeri |
|-----------------|-----------------|------------------|-------------------|--------------------|--------------------|----------------------|
| Anfi | | | | 2 | | |
| Sınıf | 68 | | | | | |
| Bilgisayar Lab. | 3 | | | | | |
| Diğer Lab. | 2 | | | | | |
| Toplam | 73 | | | 2 | | |

1.2- Sosyal Alanlar

1.2.1.Kantinler ve Kafeteryalar

Kantin Sayısı: 2 Adet

Kantin Alanı: 210 m2

1.2.2.Yemekhaneler

Öğrenci yemekhane Sayısı: 1 Adet

Öğrenci yemekhane Alanı: 189 m2

Öğrenci yemekhane Kapasitesi: 120 Kişi

Personel yemekhane Sayısı: 1 Adet

Personel yemekhane Alanı: 180 m2

Personel yemekhane Kapasitesi: 64 Kişi

1.2.3.Misafirhaneler

1.2.4.Öğrenci Yurtları

1.2.5.Lojmanlar

1.2.6.Spor Tesisleri

Açık Spor Tesisleri Sayısı: 1 Adet Basketbol Sahası

Açık Spor Tesisleri Alanı: 180 m2

1.2.7.Toplantı – Konferans Salonları

| | Kapasitesi 0–50 | Kapasitesi 51–75 | Kapasitesi 76–100 | Kapasitesi 101–150 | Kapasitesi 151–250 | Kapasitesi 251–Üzeri |
|------------------|--------------------|---------------------|----------------------|-----------------------|-----------------------|-------------------------|
| Toplantı Salonu | | | | | | |
| Konferans Salonu | | | | | | 1 |
| Toplam | | | | | | 1 |

1.2.8.Sinema Salonu

1.2.9.Eğitim ve Dinlenme Tesisleri

1.2.10.Öğrenci Kulüpleri

1.2.11.Mezun Öğrenciler Derneği

1.2.12.Okul Öncesi ve İlköğretim Okulu Alanları

1.3- Hizmet Alanları

1.3.1. Akademik Personel Hizmet Alanları

| | Sayısı (Adet) | Alanı (m2) | Kullanan Sayısı (Kişi) |
|---------------|------------------|---------------|---------------------------|
| Çalışma Odası | 56 | 1930 | 136 |
| Toplam | 56 | 1930 | 136 |

1.3.2. İdari Personel Hizmet Alanları

| | Sayısı (Adet) | Alanı (m2) | Kullanan Sayısı |
|---------------|------------------|---------------|--------------------|
| Servis | 10 | 246 | 19 |
| Çalışma Odası | 10 | 246 | 19 |
| Toplam | 10 | 246 | 19 |

1.4- Ambar Alanları

Ambar Sayısı: 2 Adet
Ambar Alanı: 10 m2

1.5- Arşiv Alanları

Arşiv Sayısı: 2 Adet
Arşiv Alanı: 23 m2

1.6- Atölyeler

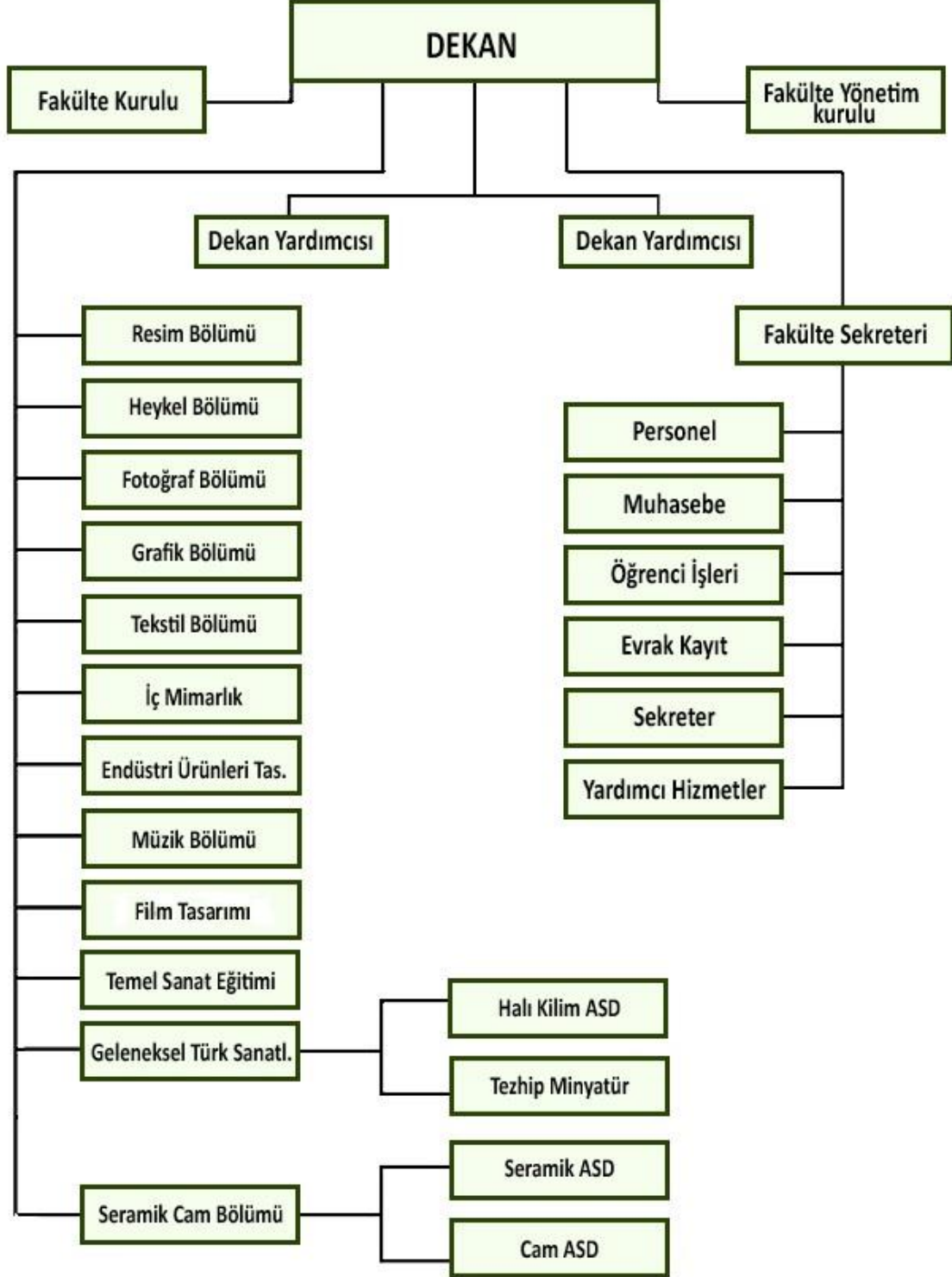
Atölye Sayısı: 5 Adet
Atölye Alanı: 580 m2

1.7- Hastane Alanları

| Birim | Sayı (Adet) | Alan (m2) |
|--------------------------------|-------------|-----------|
| Acil Servis | | |
| Yoğun Bakım | | |
| Ameliyathane | | |
| Klinik | | |
| Laboratuvar | | |
| Eczane | | |
| Radyoloji Alanı | | |
| Nükleer Tıp Alanı | | |
| Sterilizasyon Alanı | | |
| Mutfak | | |
| Çamaşırhane | | |
| Teknik Servis | | |
| | | |
| | | |
| | | |
| | | |
| Hastane Toplam Kapalı Alanı | | |

2- Örgüt Yapısı

T.C.
Marmara Üniversitesi Güzel Sanatlar Fakültesi
Teşkilat Şeması



3- Bilgi ve Teknolojik Kaynaklar

3.1- Yazılımlar

3.2- Bilgisayarlar

Masa üstü bilgisayar Sayısı: 210 Adet
Taşınabilir bilgisayar Sayısı: 77 Adet
Tablet Sayısı: 9 Adet

3.3- Kütüphane Kaynakları

Kitap Sayısı: 17940 Adet
Basılı Periyodik Yayın Sayısı: 45 Adet
Elektronik Yayın Sayısı: - Adet

3.4- Diğer Bilgi ve Teknolojik Kaynaklar

| Cinsi | İdari Amaçlı (Adet) | Eğitim Amaçlı (Adet) | Araştırma Amaçlı (Adet) |
|-------------------|------------------------|-------------------------|----------------------------|
| Projeksiyon | 89 | | |
| Slayt makinesi | | | |
| Tepegöz | 1 | | |
| Episkop | | | |
| Barkot Okuyucu | 1 | | |
| Baskı makinesi | 1 | | |
| Fotokopi makinesi | 6 | | |
| Faks | 4 | | |
| Fotoğraf makinesi | 17 | | |
| Kameralar | 29 | | |
| Televizyonlar | 19 | | |
| Tarayıcılar | 23 | | |
| Müzik Setleri | 2 | | |
| Mikroskoplar | | | |
| DVD ler | 7 | | |
| Lazer Yazıcı | 86 | | |
| | | | |
| | | | |
| | | | |

4- İnsan Kaynakları

(Biriminin faaliyet dönemi sonunda mevcut insan kaynakları, istihdam şekli, hizmet sınıfları, kadro unvanları, bilgilerine yer verilir.)

4.1- Akademik Personel

| Akademik Personel | | | | | |
|------------------------------|---------------------------------|-----|--------|----------------------------------|--------------|
| | Kadroların Doluluk Oranına Göre | | | Kadroların İstihdam Şekline Göre | |
| | Dolu | Boş | Toplam | Tam Zamanlı | Yarı Zamanlı |
| Profesör | 24 | | 24 | | |
| Doçent | 8 | | 8 | | |
| Doktor Öğretim Üyesi | 46 | | 46 | | |
| Öğretim Görevlisi | 9 | | 9 | | |
| Okutman | - | - | - | | |
| Çevirici | - | - | - | | |
| Eğitim- Öğretim Planlamacısı | - | - | - | | |
| Araştırma Görevlisi | 2 | | 2 | | |
| Uzman | - | - | | | |

4.2- Yabancı Uyruklu Akademik Personel

| Yabancı Uyruklu Öğretim Elemanları | | |
|------------------------------------|--------------|-----------------|
| Unvan | Geldiği Ülke | Çalıştığı Bölüm |
| Profesör | | |
| Doçent | | |
| Doktor Öğretim Üyesi | | |
| Öğretim Görevlisi | BULGARİSTAN | HEYKEL |
| | İTALYA | MÜZİK |
| Okutman | | |
| Çevirici | | |
| Eğitim-Öğretim Planlamacısı | | |
| Araştırma Görevlisi | | |
| Uzman | | |
| Toplam | 2 | 2 |

4.3- Diğer Üniv. Görevlendirilen Akademik Personel

| UNVAN | Bölümü | Görevlendirildiği Üni. (40/a) |
|-----------------|---------------------------|---|
| Profesör | | |
| | Endüstri Ürünleri Tasarım | İstanbul Ticaret Üniversitesi |
| | Endüstri Ürünleri Tasarım | Marmara Üniv. Güzel San. Enstitüsü |
| | Film Tasarım | Maltepe Üniversitesi Marmara Üniv. Güzel San. Enstitüsü |
| | Fotoğraf | Marmara Üniv. Güzel San. Enstitüsü |
| | Fotoğraf | Marmara Üniv. Güzel San. Enstitüsü |
| | Fotoğraf | Marmara Üniv. Güzel San. Enstitüsü |
| | Fotoğraf | Marmara Üniv. Güzel San. Enstitüsü |
| | Fotoğraf | İst.Arel Üniv. Marmara Üniv. Güzel San. Enstitüsü |
| | Fotoğraf | İst.Arel Üniv. Marmara Üniv. Güzel San. Enstitüsü |
| | Geleneksel Türk Sanatları | Marmara Üniv. Güzel San. Enstitüsü |
| | Heykel | Marmara Üniv. Güzel San. Enstitüsü |
| | Heykel | Marmara Üniv. Güzel San. Enstitüsü |
| | İç Mimarlık | Bahçeşehir Üni. Mimarlık Tasarım Fak. Marmara Üniv. Güzel San. Enstitüsü |
| | İç Mimarlık | Bahçeşehir Üni. Mimarlık Tasarım Fak. Marmara Üniv. Güzel San. Enstitüsü |
| | İç Mimarlık | Marmara Üniv. Güzel San. Enstitüsü |
| | Müzik | Marmara Üniv. Güzel San. Enstitüsü |
| | Resim | Marmara Üniv. Güzel San. Enstitüsü |
| | Resim | Marmara Üniv. Güzel San. Enstitüsü |
| | Tekstil | Mimar Sinan Güzel Sanatlar Üniversitesi Marmara Üniv. Güzel San. Enstitüsü |
| | Tekstil | Marmara Üniv. Güzel San. Enstitüsü |
| | Tekstil | Marmara Üniv. Güzel San. Enstitüsü |
| | Tekstil | Marmara Üniv. Güzel San. Enstitüsü |
| | Tekstil | Marmara Üniv. Güzel San. Enstitüsü |
| | Tekstil | Marmara Üniv. Güzel San. Enstitüsü |
| | Temel Eğitim | Sabancı Üniversitesi Sanat ve Sosyal Bilimler Fakültesinde |
| | Temel Eğitim | Marmara Üniv. Güzel San. Enstitüsü |
| Doçent | | |
| | | |

| | | |
|-----------------------------|----------------------------|--|
| | Geleneksel Türk Sanatları | Marmara Ün. Güzel San. Enstitüsü |
| | İç Mimarlık | Marmara Ün. Güzel San. Enstitüsü |
| | İç Mimarlık | Marmara Ün. Güzel San. Enstitüsü |
| | İç Mimarlık | Nişantaşı Üniversitesi Sanat ve Tasarım Fakültesinde |
| | İç Mimarlık | Okan Üniversitesi |
| | Müzik | Marmara Ün. Güzel San. Enstitüsü |
| | Temel Eğitim | Marmara Ün. Güzel San. Enstitüsü |
| Doktor Öğretim Üyesi | | |
| | Endüstri Ürünleri Tasarım | Altınbaş Üniversitesi Güzel Sanatlar ve Tasarım Fakültesinde |
| | Endüstri Ürünleri Tasarım | İstanbul Kemerburgaz Üniversitesi |
| | Endüstri Ürünleri Tasarımı | Marmara Ün. Güzel San. Enstitüsü |
| | Endüstri Ürünleri Tasarımı | Marmara Ün. Güzel San. Enstitüsü |
| | Film Tasarım | İstanbul Bilgi Üniversitesi |
| | Film Tasarım | Marmara Ün. Güzel San. Enstitüsü |
| | Film Tasarım | Marmara Ün. Güzel San. Enstitüsü |
| | Fotoğraf | İstanbul Ticaret Üniversitesi |
| | Fotoğraf | Marmara Ün. Güzel San. Enstitüsü |
| | Geleneksel Türk Sanatları | 29 Mayıs Ün. Marmara Ün. Güzel San. Enstitüsü |
| | Geleneksel Türk Sanatları | 29 Mayıs Ün. Marmara Ün. Güzel San. Enstitüsü |
| | Geleneksel Türk Sanatları | Marmara Ün. Güzel San. Enstitüsü |
| | Geleneksel Türk Sanatları | Marmara Ün. Güzel San. Enstitüsü |
| | Geleneksel Türk Sanatları | Marmara Ün. Güzel San. Enstitüsü |
| | Grafik | İstanbul Bilgi Üniversitesi |
| | Grafik | İstanbul Arel Üniversitesi Sosyal Bilimler Enstitüsünde |
| | Grafik | İstanbul Bilgi Üniversitesi |

| | | |
|------------------|--------------|--|
| | Grafik | Marmara Ünv. Güzel San. Enstitüsü |
| | İç Mimarlık | Fatih Sultan Mehmet Vakıf Ünv. Mimarlık Fakültesi Marmara Ünv. Güzel San. Enstitüsü |
| | İç Mimarlık | Marmara Ünv. Güzel San. Enstitüsü |
| | İç Mimarlık | Marmara Ünv. Güzel San. Enstitüsü |
| | Resim | İstanbul Kent Üniversitesi |
| | Resim | Marmara Ünv. Güzel San. Enstitüsü |
| | Resim | Marmara Ünv. Güzel San. Enstitüsü |
| | Resim | Marmara Ünv. Güzel San. Enstitüsü |
| | Resim | Marmara Ünv. Güzel San. Enstitüsü |
| | Tekstil | Marmara Ünv. Güzel San. Enstitüsü |
| | Temel Eğitim | Gedik Üniversitesi Güzel Sanatlar ve Mimarlık Fakültesinde |
| Arş. Gör. | | |
| | Grafik | Marmara Ünv. Güzel San. Enstitüsü |

4.4- Başka Ünv. Kurumda Görevlendirilen Akademik Personel

| Başka Üniversitelerden Üniversitemizde Görevlendirilen Akademik Personel | | |
|---|-------------------------------|---------------------------|
| Unvan | Çalıştığı Bölüm | Geldiği Üniversite |
| Profesör Dr. | Müzik | Haliç Ünv. |
| Profesör | Film Tasarımı | Beykent Ünv. |
| Profesör | Tekstil | İstanbul Aydın Ünv. |
| Doçent | Fotoğraf | Mimar Sinan Ünv. |
| Doçent | Heykel | İstanbul Ünv. |
| Doçent | Müzik | Yıldız Teknik Ünv. |
| Doçent | Müzik | Yıldız Teknik Ünv. |
| Doçent | Müzik | Yıldız Teknik Ünv. |
| Doktor Öğretim Üyesi | Endüstri Ürünleri Tasarımı | Okan Ünv. |
| Doktor Öğretim Üyesi | Endüstri Ürünleri Tasarımı | Doğuş Ünv. |
| Doktor Öğretim Üyesi | Endüstri Ürünleri Tasarımı | Altınbaş Ünv. |
| Doktor Öğretim Üyesi | Resim-Temel Eğitim | Nişantaşı Ünv. |
| Doktor Öğretim Üyesi | Film Tasarımı | Maltepe Ünv. |
| Doktor Öğretim Üyesi | Film Tasarımı | Medeniyet Ünv. |
| Öğretim Görevlisi | Film Tasarımı | İstanbul Gelişim Ünv. |
| Öğretim Görevlisi | Tekstil | Okan Ünv. |

| | | |
|-----------------------------|-------------|-----------------------|
| Öğretim Görevlisi | İç Mimarlık | Yıldız Teknik Üniv. |
| Öğretim Görevlisi | Tekstil | İstanbul Teknik Üniv. |
| Öğretim Görevlisi | Tekstil | İstanbul Aydın Üniv. |
| Okutman | - | - |
| Çevirici | - | - |
| Eğitim Öğretim Planlamacısı | - | - |
| Araştırma Görevlisi | - | - |
| Uzman | - | - |
| Toplam | 19 | 19 |

4.5- Sözleşmeli Akademik Personel

| Sözleşmeli Akademik Personel Sayısı | |
|-------------------------------------|-----------|
| Profesör | 6 |
| Doçent | 1 |
| Doktor Öğretim Üyesi | 3 |
| Öğretim Görevlisi | 69 |
| Uzman | - |
| Okutman | - |
| Sanatçı Öğrt. Elm. | - |
| Sahne Uygulamacısı | - |
| Toplam | 79 |

4.6- Akademik Personelin Yaş İtibariyle Dağılımı

| Akademik Personelin Yaş İtibariyle Dağılımı | | | | | | |
|---|-----------|-----------|-----------|-----------|-----------|-----------|
| | 21-25 Yaş | 26-30 Yaş | 31-35 Yaş | 36-40 Yaş | 41-50 Yaş | 51- Üzeri |
| Kişi Sayısı | - | 1 | 4 | 13 | 42 | 48 |
| Yüzde | | | | | | |

4.7- İdari Personel

| İdari Personel (Kadroların Doluluk Oranına Göre) | | | |
|--|-----------|-----------|-----------|
| | Dolu | Boş | Toplam |
| Genel İdari Hizmetler | 21 | 19 | 40 |
| Sağlık Hizmetleri Sınıfı | - | - | - |
| Teknik Hizmetleri Sınıfı | 4 | 6 | 10 |
| Eğitim ve Öğretim Hizmetleri sınıfı | - | - | - |
| Avukatlık Hizmetleri Sınıfı. | - | - | - |
| Din Hizmetleri Sınıfı | - | - | - |
| Yardımcı Hizmetli | - | - | - |
| Toplam | 25 | 25 | 50 |

4.8- İdari Personelin Eğitim Durumu

| İdari Personelin Eğitim Durumu | | | | | |
|--------------------------------|------------|------|-----------|--------|---------------|
| | İlköğretim | Lise | Ön Lisans | Lisans | Y.L. ve Dokt. |
| Kişi Sayısı | 1 | 5 | 2 | 12 | 1 |
| Yüzde | | | | | |

4.9- İdari Personelin Hizmet Süreleri

| İdari Personelin Hizmet Süresi | | | | | | |
|--------------------------------|-----------|-----------|------------|-------------|-------------|------------|
| | 1 – 3 Yıl | 4 – 6 Yıl | 7 – 10 Yıl | 11 – 15 Yıl | 16 – 20 Yıl | 21 - Üzeri |
| Kişi Sayısı | - | 2 | 3 | 1 | 5 | 10 |
| Yüzde | | | | | | |

4.10- İdari Personelin Yaş İtibariyle Dağılımı

| İdari Personelin Yaş İtibariyle Dağılımı | | | | | | |
|--|-----------|-----------|-----------|-----------|-----------|-----------|
| | 21-25 Yaş | 26-30 Yaş | 31-35 Yaş | 36-40 Yaş | 41-50 Yaş | 51- Üzeri |
| Kişi Sayısı | - | - | 5 | 2 | 8 | 6 |
| Yüzde | | | | | | |

4.11- İşçiler

| İşçiler (Çalıştıkları Pozisyonlara Göre) | | | |
|--|------|-----|--------|
| | Dolu | Boş | Toplam |
| Sürekli İşçiler | | | |
| Vizeli Geçici İşçiler (adam/ay) | | | |
| Vizesiz işçiler (3 Aylık) | | | |
| Toplam | | | |

4.12- Sürekli İşçilerin Hizmet Süreleri

| Sürekli İşçilerin Hizmet Süresi | | | | | | |
|---------------------------------|-----------|-----------|------------|-------------|-------------|------------|
| | 1 – 3 Yıl | 4 – 6 Yıl | 7 – 10 Yıl | 11 – 15 Yıl | 16 – 20 Yıl | 21 - Üzeri |
| Kişi Sayısı | | | | | | |
| Yüzde | | | | | | |

4.13- Sürekli İşçilerin Yaş İtibariyle Dağılımı

| Sürekli İşçilerin Yaş İtibariyle Dağılımı | | | | | | |
|---|-----------|-----------|-----------|-----------|-----------|-----------|
| | 21-25 Yaş | 26-30 Yaş | 31-35 Yaş | 36-40 Yaş | 41-50 Yaş | 51- Üzeri |
| Kişi Sayısı | | | | | | |
| Yüzde | | | | | | |

5- Sunulan Hizmetler

5.1- Eğitim Hizmetleri

5.1.1- Öğrenci Sayıları

| Öğrenci Sayıları | | | | | | | | | |
|-----------------------|------------|------|------|-------------|---|------|--------|-------|--------------|
| Birim Adı | I. Öğretim | | | II. Öğretim | | | Toplam | | Genel Toplam |
| | E | K | Top. | E | K | Top. | Kız | Erkek | |
| Fakülteler | 957 | 1239 | | | | | | | 2196 |
| Yüksekokullar | | | | | | | | | |
| Enstitüler | | | | | | | | | |
| Meslek Yüksekokulları | | | | | | | | | |
| Toplam | | | | | | | | | |

5.1.2- Yabancı Dil Hazırlık Sınıfı Öğrenci Sayıları

| Yabancı Dil Eğitimi Gören Hazırlık Sınıfı Öğrenci Sayıları ve Toplam Öğrenci Sayısına Oranı | | | | | | | | |
|---|------------|---|------|-------------|---|------|------------------------------|--------|
| Birim Adı | I. Öğretim | | | II. Öğretim | | | I. ve II. Öğretim Toplamı(a) | Yüzde* |
| | E | K | Top. | E | K | Top. | Sayı | |
| Fakülteler | | | | | | | | |
| Yüksekokullar | | | | | | | | |

*Yabancı dil eğitimi gören öğrenci sayısının toplam öğrenci sayısına oranı (Yabancı dil eğitimi gören öğrenci sayısı/Toplam öğrenci sayısı*100)

5.1.3- Öğrenci Kontenjanları

| Öğrenci Kontenjanları ve Doluluk Oranı | | | | |
|--|----------------|---------------------|-----------|---------------|
| Birim Adı | ÖSS Kontenjanı | ÖSS sonucu Yerleşen | Boş Kalan | Doluluk Oranı |
| Fakülteler | 357 | 295 | 80 | %79 |
| Yüksekokullar | | | | |
| Meslek Yüksekokulları | | | | |
| Toplam | | | | |

5.1.4- Yüksek Lisans ve Doktora Programları

| Enstitülerdeki Öğrencilerin Yüksek Lisans (Tezli/ Tezsiz) ve Doktora Programlarına Dağılımı | | | | | |
|---|----------|----------------------------|--------|----------------------|--------|
| Birim Adı | Programı | Yüksek Lisans Yapan Sayısı | | Doktora Yapan Sayısı | Toplam |
| | | Tezli | Tezsiz | | |
| | | | | | |
| | | | | | |
| | | | | | |
| | | | | | |
| | | | | | |
| Toplam | | | | | |

5.1.5- Yabancı Uyruklu Öğrenciler

| Yabancı Uyruklu Öğrencilerin Sayısı ve Bölümleri | | | |
|--|--------|-------|--------|
| | Bölümü | | |
| | Kadın | Erkek | Toplam |
| Fakülteler | | | |
| Yüksekokullar | | | |
| Enstitüler | | | |
| Meslek Yüksekokulları | | | |
| Toplam | | | |

5.2- Sağlık Hizmetleri

| | YATAK SAYISI | HASTA SAYISI | TETKİK SAYISI |
|---|--------------|--------------|---------------|
| ACİL SERVİS HİZMETLERİ | | | |
| YOĞUN BAKIM | | | |
| KLİNİK | | | |
| AMELİYAT SAYISI | | | |
| POLİKLİNİK HASTASI SAYISI | | | |
| LABORATUAR HİZMETLERİ | | | |
| RADYOLOJİ ÜNİTESİ HİZMETLERİ | | | |
| NÜKLEER TIP BÖLÜMÜNDE VERİLEN HİZMETLER | | | |
| MEDİKO SOSYAL POLİKLİNİK HASTA SAYISI | | | |

5.3-İdari Hizmetler

5.4-Diğer Hizmetler

6- Yönetim ve İç Kontrol Sistemi

D- Diğer Hususlar

II- AMAÇ ve HEDEFLER

(Kamu İdarelerince Hazırlanacak Faaliyet Raporları Hakkında Yönetmeliğin 18 inci maddesi “

b) Amaç ve hedefler: Bu bölümde, idarenin stratejik amaç ve hedeflerine, faaliyet yılı önceliklerine ve izlenen temel ilke ve politikalarına yer verilir.)

A. İdarenin Amaç ve Hedefleri

| Stratejik Amaçlar | Stratejik Hedefler |
|---|---|
| Stratejik Amaç-1 Eğitimde yeniden yapılanma ile kalitenin artırılması | Hedef-1.1 Eğitim programlarının çağın gerekleri saptanarak yenilenmesi |
| | Hedef-1.2 Disiplinler arası etkileşimin güçlendirilmesi |
| | Hedef-1.3 Araştırma olanaklarının güçlendirilmesi |
| | Hedef-1.4 Güzel sanatlar ve tasarım alanında akreditasyon kriterlerinin hazırlanması |
| Stratejik Amaç-2 Öğrenci kalitesinin artırılması | Hedef-2.1 Giriş yetenek sınavlarında istenen baraj puanının yeniden değerlendirilerek daha nitelikli öğrencilerin fakültemizi seçmesinin sağlanması |
| | Hedef-2.2 Öğrencilere araştırma, uygulama, gezi ve inceleme alanlarında daha çok fırsatlar sunarak akademik gelişmelerinin sağlanması |
| Stratejik Amaç-3 Akademik kadronun güçlendirilmesi | Hedef-3.1. Akademik personelin gelişimine olanak tanıyan fırsatların sağlanması |
| | Hedef-3.2. |

| | |
|--|---|
| | Akademik personelin gereksinim duyduğu teknik ve fiziksel donanımın sağlanması |
| | Hedef-3.3. Yeni yetişmiş elemanların fakülte bünyesine katılımının sağlanması |
| Stratejik Amaç-4 Fiziksel ve teknik donanımın iyileştirilmesi | Hedef-4.1. Atölye ve sınıfların çağdaş araç ve gereçle donatılması |
| | Hedef-4.2. Atölye ve sınıflardaki araç ve makineleri kullanacak eğitimli teknik elemanın sağlanması |
| | Hedef-4.3. Sınıflarda ve öğretim elemanları odalarında herkese bir bilgisayar sağlanması |
| Stratejik Amaç-5 Uluslar arası etkileşimin güçlendirilmesi | Hedef-5.1. Anlaşmalı okulların sayısının artırılması |
| | Hedef-5.2. Anlaşmalı okullarla ortak projelerin artırılması |
| | Hedef-5.3. Öğrenci ve öğretim elemanı değişiminin artırılması |
| Stratejik Amaç-6 Çevre ve Sosyal sorumluluk projelerinin artırılması | Hedef-6.1. Araştırma ve uygulama çalışmalarında sürdürülebilirlik kavramının önemsilmesi |
| | Hedef-6.2. Sosyal sorumluluk projelerinin, belediye, sivil toplum kuruluşları ile işbirliği artırılması |
| Stratejik Amaç-7 Maddi kaynakların artırılması | Hedef-7.1. Döner sermaye olanaklarının araştırılması |
| | Hedef-7.2. Endüstri ve iş dünyasında görev yapan mezunlarımızın desteklerinin artırılması |
| | |

B. Temel Politikalar ve Öncelikler

Esas alınacak politika belgeleri kamu idaresinin faaliyet alanı ve içinde bulunduğu sektöre göre değişmektedir. Ancak örnek olması açısından aşağıdaki politika belgeleri sayılabilir.

- Yükseköğretim Kurulu Başkanlığı Tarafından Hazırlanan “Türkiye’nin Yükseköğretim Stratejisi”
- Kalkınma Planları ve Yılı Programı,
- Orta Vadeli Program,
- Orta Vadeli Mali Plan,
- Bilgi Toplumu Stratejisi ve Eki Eylem Planı,

C. Diğer Hususlar

III- FAALİYETLERE İLİŞKİN BİLGİ VE DEĞERLENDİRMELER

Mali Bilgiler

1- Bütçe Uygulama Sonuçları

1.1-Bütçe Giderleri

2- Bütçe Uygulama Sonuçları

1.1-Bütçe Giderleri

| | 2019 BÜTÇE BAŞLANGIÇ ÖDENEĞİ | 2019 GERÇEKLEŞME TOPLAMI | GERÇEK. ORANI |
|--|---------------------------------------|--------------------------------|------------------|
| | TL | TL | % |
| BÜTÇE GİDERLERİ TOPLAMI | 16.356.589 | 15.216.176 | %93 |
| 01 - PERSONEL GİDERLERİ | 13.896.689 | 12.956.689 | %93,2 |
| 02 - SOSYAL GÜVENLİK KURUMLARINA DEVLET PRİMİ GİDERLERİ | 2.387.700 | 2.204.700 | %92,3 |
| 03 - MAL VE HİZMET ALIM GİDERLERİ | 72.200 | 54.787 | %75,9 |
| 05 - CARİ TRANSFERLER | 0 | 0 | |
| 06 - SERMAYE GİDERLERİ | 0 | 0 | |

1.2-Bütçe Gelirleri

| | 2019 BÜTÇE TAHMİNİ | 2019 GERÇEKLEŞME TOPLAMI | GERÇEK. ORANI |
|-----------------------------------|--------------------------|--------------------------------|------------------|
| | TL | TL | % |
| BÜTÇE GELİRLERİ TOPLAMI | | | |
| 02 – VERGİ DIŞI GELİRLER | | | |
| 03 – SERMAYE GELİRLERİ | | | |
| 04 – ALINAN BAĞIŞ VE YARDIMLAR | | | |

1.2-Bütçe Gelirleri

2- Temel Mali Tablolara İlişkin Açıklamalar

3- Mali Denetim Sonuçları

4- Diğer Hususlar

B- Performans Bilgileri

Kamu İdarelerince Hazırlanacak Faaliyet Raporları Hakkında Yönetmeliğin 18/c maddesi gereğince Performans bilgileri başlığı altında,

—idarenin stratejik plan ve performans programı uyarınca yürütülen faaliyet ve projelerine,

—performans programında yer alan performans hedef ve göstergelerinin gerçekleşme durumu ile meydana gelen sapmaların nedenlerine,

—diğer performans bilgilerine ve bunlara ilişkin değerlendirmelere yer verilir.

Performans bilgileri

GEÇİCİ MADDE 2 – (1) Kamu idareleri ilk performans programlarını hazırladıkları yıla kadar, faaliyet raporlarının performans bilgileri bölümünde sadece faaliyet ve projelere ilişkin bilgilere yer verirler.

1- Faaliyet ve Proje Bilgileri

Bu başlık altında, faaliyet raporunun ilişkin olduğu yıl içerisinde yürütülen faaliyet ve projeler ile bunların sonuçlarına ilişkin detaylı açıklamalara yer verilecektir.

1.1. Faaliyet Bilgileri

| FAALİYET TÜRÜ | SAYISI |
|------------------------------|--------|
| Sempozyum ve Kongre | |
| Sempozyum ve Kongre Katılımı | 25 |
| Konferans | 4 |
| Panel | 1 |
| Seminer | 1 |
| Açık Oturum | 2 |
| Söyleşi | 16 |
| Tiyatro | 5 |
| Konser | 35 |
| Sergi | 225 |
| Turnuva | |
| Teknik Gezi | 7 |
| Eğitim Semineri | 2 |
| | |

1.2. Yayınlarla İlgili Faaliyet Bilgileri

İndekslere Giren Hakemli Dergilerde Yapılan Yayınlar

| YAYIN TÜRÜ | SAYISI |
|----------------------|--------|
| Uluslararası Makale | 1 |
| Ulusal Makale | 30 |
| Uluslararası Bildiri | 1 |
| Ulusal Bildiri | 7 |
| Kitap | 7 |
| Kitapta Bölüm | 7 |

1.3. Üniversiteler Arasında Yapılan İkili Anlaşmalar

| ÜNİVERSİTE ADI | ANLAŞMANIN İÇERİĞİ |
|---|--------------------|
| ECOLE NATIONALE SUPERIEURE DES ARTS VISUELS DE LA CAMBRE | Erasmus |
| ECOLE NATIONALE SUPERIEURE DES ARTS VISUELS DE LA CAMBRE | Erasmus |
| AKI/ARTEZ ACADEMY OF FINE ART AND DESIGN | Erasmus |
| KONINKLIJKE ACADEMIE VAN BEELDENDE KUNSTEN (ROYAL AC. OF ARTI | Erasmus |
| UNIVERSITÀ DI BOLOGNA | Erasmus |
| UNIVERSITY COLLEGE GHENT/HOGESCHOOL GENT | Erasmus |
| VILNIAUS ACADEMY OF ARTS | Erasmus |
| FACHHOCHSCHULE BIELEFELD | Erasmus |
| ECOLE NATIONALE SUPERIEURE DES BEAUX-ARTS DE LYON | Erasmus |
| UNIVERSITÀ DEGLI STUDI DI GENOVA | Erasmus |

| | |
|---|---------|
| UNIVERSIDADE DO PORTO | Erasmus |
| UNIVERSIDADE DO PORTO | Erasmus |
| COBURG UNIVERSITY HOCHSCHULE COBURG | Erasmus |
| UNIVERSITA DEGLI STUDI DI FIRENZE | Erasmus |
| ACCADEMIA DI BELLE ARTI DI FIRENZE | Erasmus |
| ACCADEMIA DI BELLE ARTI DI ROMA | Erasmus |
| KUNSTUNIVERSITAET LINZ | Erasmus |
| FACHHOCHSCHULE KOBLENZ | Erasmus |
| MOHOLY-NAGY UNIVERSITY OF ART AND DESIGN ,BUDAPEST | Erasmus |
| KUNSTHOCHSCHULE BERLIN-WEISSENSEE | Erasmus |
| ACADEMY OF FINE ARTS IN GDANSK | Erasmus |
| BAUHAUS-UNIVERSITAET WEIMAR | Erasmus |
| ACADEMY OF FINE ARTS IN POZNAN | Erasmus |
| NATIONAL ACADEMY OF ART | Erasmus |
| ECOLE NATIONALE SUPERIEURE DES ARTS DECORATIFS (ENSAD) | Erasmus |
| HOCHSCHULE NIEDERRHEIN | Erasmus |
| HOCHSCHULE NIEDERRHEIN | Erasmus |
| AKADEMIA SZTUK PIEKNYCH IM.EUGENIUSZA GEPPERTA WE WROCLAWIU | Erasmus |
| FACULTAD de BELLAS ARTES, UNIVERSIDAD COMPLUTENSE de MADRID | Erasmus |
| ESCUELA DE ARTE Y SUPERIOR DE DISEÑO DE VALENCIA | Erasmus |
| VELIKOTURNOVSKI UNIVERSITET *SV.SV.KIRIL I METODII* METHODIUS UNIVERSITY OF VELIKO TURNOVA | Erasmus |
| UNIVERSIDADE DE COIMBRA | Erasmus |
| ENSA DIJON | Erasmus |
| HANZEHOGESCHOOL GRONINGEN/HANZE UNIVERSITY GRONINGEN | Erasmus |
| UNIVERSITY OF LJUBLJANA | Erasmus |
| THOMAS MORE MECHELEN - ANTWERPEN | Erasmus |
| ACCADEMIA DI BELLE ARTI (VERONA ACADEMY OF FINE ARTS) | Erasmus |
| ACCADEMIA DI BELLE ARTI (VERONA ACADEMY OF FINE ARTS) | Erasmus |
| AKADEMIE DER BILDENDEN KUNSTE WIEN/ACADEMY OF FINE ARTS VIENNA | Erasmus |
| ECOLE SUPERIEURE D'ART ET DESIGN DE SAINT-ETIENNE | Erasmus |
| TARTU ART COLLEGE | Erasmus |
| UNIVERSITAET DUISBURG-ESSEN | Erasmus |
| CONSERVATORIO DI MUSICA "G.B. MARTINI" BOLOGNA | Erasmus |
| HOCHSCHULE FÜR BILDENDE KÜNSTE HAMBURG | Erasmus |
| UNIVERSITA DEGLI STUDI DI PALERMO | Erasmus |
| HOCHSCHULE MANNHEIM | Erasmus |
| PALACKY UNIVERSITY OF OLOMOUC | Erasmus |
| ESTONIAN ACADEMY OF ARTS | Erasmus |
| ACADEMY OF FINE ARTS IN WARSAW | Erasmus |
| ACCADEMIA DI BELLE ARTI DI CARRARA | Erasmus |
| ESCUELA SUPERIOR DISEÑO DE MADRID | Erasmus |
| BURG GIEBICHENSTEIN KUNSTHOCHSCHULE HALLE | Erasmus |
| NOVA ACCADEMIA DI BELLE ARTI | Erasmus |
| HOCHSCHULE OSTWESTFALEN-LIPPE | Erasmus |

| | |
|--|---------|
| ESCUELA SUPERIOR DE ARTE DRAMATICO DE MALAGA | Erasmus |
| R.U.F.A- ROMA UNIVERSITY OF FINE ARTS | Erasmus |
| | Erasmus |
| CONSERVATORIO DI MUSICA GIUSEPPE MARTUCCI SALERNO | |
| ESCOLA SUPERIOR DE DISSENY (ESDA) LLOTJA BARCELONA | Erasmus |
| | Erasmus |
| UNIVERSITY OF HILDESHEIM | |
| PEDAGOGICAL UNIVERSITY OF CRACOW | Erasmus |
| | Erasmus |
| FILM AND TV SCHOOL OF THE ACADEMY OF PERFORMING ARTS (FAMU) | Erasmus |
| ACADEMY OF ARTS IN BANSKA BYSTRICA | Erasmus |
| UNIVERSITY OF THE ARTS HELSINKI/ ACADEMY OF FINE ARTS | Erasmus |
| ARTESIS PLANTIJN HOGESCHOOL ANTWERPEN | Erasmus |
| | Erasmus |
| HKU UNIVERSITY OF THE ARTS UTRECHT | |
| HKU UNIVERSITY OF THE ARTS UTRECHT | Erasmus |
| KAPOSVAR UNIVERSITY | Erasmus |
| UNIVERSIDADE DE LISBOA (UNIVERSITY OF LISBON) FACULDADE DE BELAS ARTES | Erasmus |
| ACCADEMIA ALBERTINA DELLE BELLE ARTI, TORINO | Erasmus |
| ACCADEMIA ALBERTINA DELLE BELLE ARTI, TORINO | Erasmus |
| ACCADEMIA ALBERTINA DELLE BELLE ARTI, TORINO | Erasmus |
| ACCADEMIA ALBERTINA DELLE BELLE ARTI, TORINO | Erasmus |
| ACCADEMIA ALBERTINA DELLE BELLE ARTI, TORINO | Erasmus |
| ACCADEMIA ALBERTINA DELLE BELLE ARTI, TORINO | Erasmus |
| ACCADEMIA ALBERTINA DELLE BELLE ARTI, TORINO | Erasmus |
| ACCADEMIA ALBERTINA DELLE BELLE ARTI, TORINO | Erasmus |
| ACADEMY OF FINE ARTS OF L-AQUILA, ITALY | Erasmus |
| ESCOLA SUPERIOR DE DISSENY I ARTS PLASTIQUES DE CATALUNYA (ESDAP CAT) | Erasmus |
| KUNSTUNIVERSITAET LINZ | Erasmus |
| ACCADEMIA DI BELLE ARTI DI PALERMO | Erasmus |
| STAATLICHE AKADEMIE DER BILDENDEN KUNSTE STUTTGART | Erasmus |
| CONSERVATORIO STATALE DI MUSICA C. POLLINI PADOVA | Erasmus |
| INSTITUTO POLITECHNICO DE LISBOA | Erasmus |
| CONSERVATORIO DI MUSICA DI LECCE - TITO SCHIPA | Erasmus |
| EASD ANTONIO FAİLDE | Erasmus |
| TEESSIDE UNIVERSITY | Erasmus |
| UNIVERSITY OF SPLIT | Erasmus |
| UNIVERSIDAD REY JUAN CARLOS | Erasmus |
| UMEA UNIVERSITET | Erasmus |
| HOCHSCHULE FUR GRAFIK UND BUCHKUNST LEIPZIG | Erasmus |
| NEWCASTLE UNIVERSITY | Erasmus |
| ACCADEMIA DI BELLE ARTI DI VENEZIA | Erasmus |
| ECOLE NATIONALE SUPERIEURE DES ARTS VISUELS DE LA CAMBRE | Erasmus |
| ECOLE NATIONALE SUPERIEURE DES ARTS VISUELS DE LA CAMBRE | Erasmus |
| AKI/ARTEZ ACADEMY OF FINE ART AND DESIGN | Erasmus |
| KONINKLIJKE ACADEMIE VAN BEELDENDE KUNSTEN (ROYAL AC. OF ARTI | Erasmus |

| | |
|---|---------|
| UNIVERSITÀ DI BOLOGNA | Erasmus |
| UNIVERSITY COLLEGE GHENT/HOGESCHOOL GENT | Erasmus |
| VILNIAUS ACADEMY OF ARTS | Erasmus |
| FACHHOCHSCHULE BIELEFELD | Erasmus |
| ECOLE NATIONALE SUPERIEURE DES BEAUX-ARTS DE LYON | Erasmus |
| UNIVERSITÀ DEGLI STUDI DI GENOVA | Erasmus |
| UNIVERSIDADE DO PORTO | Erasmus |
| UNIVERSIDADE DO PORTO | Erasmus |
| COBURG UNIVERSITY HOCHSCHULE COBURG | Erasmus |
| UNIVERSITA DEGLI STUDI DI FIRENZE | Erasmus |
| ACCADEMIA DI BELLE ARTI DI FIRENZE | Erasmus |
| ACCADEMIA DI BELLE ARTI DI ROMA | Erasmus |
| KUNSTUNIVERSITAET LINZ | Erasmus |
| FACHHOCHSCHULE KOBLENZ | Erasmus |
| MOHOLY-NAGY UNIVERSITY OF ART AND DESIGN ,BUDAPEST | Erasmus |
| KUNSTHOCHSCHULE BERLIN-WEISSENSEE | Erasmus |
| ACADEMY OF FINE ARTS IN GDANSK | Erasmus |
| BAUHAUS-UNIVERSITAET WEIMAR | Erasmus |
| ACADEMY OF FINE ARTS IN POZNAN | Erasmus |
| NATIONAL ACADEMY OF ART | Erasmus |
| ECOLE NATIONALE SUPERIEURE DES ARTS DECORATIFS (ENSAD) | Erasmus |
| HOCHSCHULE NIEDERRHEIN | Erasmus |
| HOCHSCHULE NIEDERRHEIN | Erasmus |
| AKADEMIA SZTUK PIEKNYCH IM.EUGENIUSZA GEPPERTA WE WROCLAWIU | Erasmus |
| FACULTAD de BELLAS ARTES, UNIVERSIDAD COMPLUTENSE de MADRID | Erasmus |
| ESCUELA DE ARTE Y SUPERIOR DE DISEÑO DE VALENCIA | Erasmus |
| VELIKOTURNOVSKI UNIVERSITET *SV.SV.KIRIL I METODII* METHODIUS UNIVERSITY OF VELIKO TURNOVA | Erasmus |
| UNIVERSIDADE DE COIMBRA | Erasmus |
| ENSA DIJON | Erasmus |
| HANZEHOGESCHOOL GRONINGEN/HANZE UNIVERSITY GRONINGEN | Erasmus |
| UNIVERSITY OF LJUBLJANA | Erasmus |
| THOMAS MORE MECHELEN - ANTWERPEN | Erasmus |
| ACCADEMIA DI BELLE ARTI (VERONA ACADEMY OF FINE ARTS) | Erasmus |
| ACCADEMIA DI BELLE ARTI (VERONA ACADEMY OF FINE ARTS) | Erasmus |
| AKADEMIE DER BILDENDEN KUNSTE WIEN/ACADEMY OF FINE ARTS VIENNA | Erasmus |
| ECOLE SUPERIEURE D'ART ET DESIGN DE SAINT-ETIENNE | Erasmus |
| TARTU ART COLLEGE | Erasmus |
| UNIVERSITAET DUISBURG-ESSEN | Erasmus |
| CONSERVATORIO DI MUSICA "G.B. MARTINI" BOLOGNA | Erasmus |
| HOCHSCHULE FÜR BILDENDE KÜNSTE HAMBURG | Erasmus |
| UNIVERSITA DEGLI STUDI DI PALERMO | Erasmus |
| HOCHSCHULE MANNHEIM | Erasmus |
| PALACKY UNIVERSITY OF OLOMOUC | Erasmus |
| ESTONIAN ACADEMY OF ARTS | Erasmus |
| ACADEMY OF FINE ARTS IN WARSAW | Erasmus |
| ACCADEMIA DI BELLE ARTI DI CARRARA | Erasmus |

| | |
|--|---------|
| ESCUELA SUPERIOR DISEÑO DE MADRID | Erasmus |
| BURG GIEBICHENSTEIN KUNSTHOCHSCHULE HALLE | Erasmus |
| NOUVA ACCADEMIA DI BELLE ARTI | Erasmus |
| HOCHSCHULE OSTWESTFALEN-LIPPE | Erasmus |
| ESCUELA SUPERIOR DE ARTE DRAMÁTICO DE MÁLAGA | Erasmus |
| R.U.F.A- ROMA UNIVERSITY OF FINE ARTS | Erasmus |
| CONSERVATORIO DI MUSICA GIUSEPPE MARTUCCI SALERNO | Erasmus |
| ESCOLA SUPERIOR DE DISEÑO (ESDA) LLOTJA BARCELONA | Erasmus |
| UNIVERSITY OF HILDESHEIM | Erasmus |
| PEDAGOGICAL UNIVERSITY OF CRACOW | Erasmus |
| FILM AND TV SCHOOL OF THE ACADEMY OF PERFORMING ARTS (FAMU) | Erasmus |
| ACADEMY OF ARTS IN BANSKA BYSTRICA | Erasmus |
| UNIVERSITY OF THE ARTS HELSINKI/ ACADEMY OF FINE ARTS | Erasmus |
| ARTESIS PLANTIJN HOGESCHOOL ANTWERPEN | Erasmus |
| HKU UNIVERSITY OF THE ARTS UTRECHT | Erasmus |
| HKU UNIVERSITY OF THE ARTS UTRECHT | Erasmus |
| KÁPOSVÁR UNIVERSITY | Erasmus |
| UNIVERSIDADE DE LISBOA (UNIVERSITY OF LISBON) FACULDADE DE BELAS ARTES | Erasmus |
| ACCADEMIA ALBERTINA DELLE BELLE ARTI, TORINO | Erasmus |
| ACCADEMIA ALBERTINA DELLE BELLE ARTI, TORINO | Erasmus |
| ACCADEMIA ALBERTINA DELLE BELLE ARTI, TORINO | Erasmus |
| ACCADEMIA ALBERTINA DELLE BELLE ARTI, TORINO | Erasmus |
| ACCADEMIA ALBERTINA DELLE BELLE ARTI, TORINO | Erasmus |
| ACCADEMIA ALBERTINA DELLE BELLE ARTI, TORINO | Erasmus |
| ACCADEMIA ALBERTINA DELLE BELLE ARTI, TORINO | Erasmus |
| ACADEMY OF FINE ARTS OF L-AQUILA, ITALY | Erasmus |
| ESCOLA SUPERIOR DE DISEÑO I ARTS PLÀSTIQUES DE CATALUNYA (ESDAP CAT) | Erasmus |
| KUNSTUNIVERSITÄT LINZ | Erasmus |
| ACCADEMIA DI BELLE ARTI DI PALERMO | Erasmus |
| STAATLICHE AKADEMIE DER BILDENDEN KÜNSTE STUTTGART | Erasmus |
| CONSERVATORIO STATALE DI MUSICA C. POLLINI PADOVA | Erasmus |
| INSTITUTO POLITECNICO DE LISBOA | Erasmus |
| CONSERVATORIO DI MUSICA DI LECCE - TITO SCHIPA | Erasmus |
| EASD ANTONIO FAÍLDE | Erasmus |
| TEESSIDE UNIVERSITY | Erasmus |
| UNIVERSITY OF SPLIT | Erasmus |
| UNIVERSIDAD REY JUAN CARLOS | Erasmus |
| UMEÅ UNIVERSITET | Erasmus |
| HOCHSCHULE FÜR GRAFIK UND BUCHKUNST LEIPZIG | Erasmus |
| NEWCASTLE UNIVERSITY | Erasmus |
| ACCADEMIA DI BELLE ARTI DI VENEZIA | Erasmus |

1.4. Proje Bilgileri

| Bilimsel Araştırma Proje Sayısı | | | | | |
|---------------------------------|-----------------------------|--------------------------|--------|-----------------------------|-------------------|
| PROJELER | 2019 YILI | | | | |
| | Önceki Yılda Devreden Proje | Yıl İçinde Eklenen Proje | Toplam | Yıl İçinde Tamamlanan Proje | Toplam Ödenek YTL |
| DPT | | | | | |
| TÜBİTAK | | | | | |
| A.B. | | | | | |
| BİLİMSEL ARAŞTIRMA PROJELERİ | | | | | |
| DİĞER | | | | | |
| TOPLAM | | | | | |

2- Performans Sonuçları Tablosu

“Performans bilgileri

GEÇİCİ MADDE 2 – (1) Kamu idareleri ilk performans programlarını hazırladıkları yıla kadar, faaliyet raporlarının performans bilgileri bölümünde sadece faaliyet ve projelere ilişkin bilgilere yer verirler.”

Hükmü nedeniyle bu alan doldurulmayacaktır.

3- Performans Sonuçlarının Değerlendirilmesi

“Performans bilgileri

GEÇİCİ MADDE 2 – (1) Kamu idareleri ilk performans programlarını hazırladıkları yıla kadar, faaliyet raporlarının performans bilgileri bölümünde sadece faaliyet ve projelere ilişkin bilgilere yer verirler.”

Hükmü nedeniyle bu alan doldurulmayacaktır.

4- Performans Bilgi Sisteminin Değerlendirilmesi

“Performans bilgileri

GEÇİCİ MADDE 2 – (1) Kamu idareleri ilk performans programlarını hazırladıkları yıla kadar, faaliyet raporlarının performans bilgileri bölümünde sadece faaliyet ve projelere ilişkin bilgilere yer verirler.”

Hükmü nedeniyle bu alan doldurulmayacaktır.

5- Diğer Hususlar

“Performans bilgileri

GEÇİCİ MADDE 2 – (1) Kamu idareleri ilk performans programlarını hazırladıkları yıla kadar, faaliyet raporlarının performans bilgileri bölümünde sadece faaliyet ve projelere ilişkin bilgilere yer verirler.”

Hükmü nedeniyle bu alan doldurulmayacaktır.

IV- KURUMSAL KABİLİYET ve KAPASİTENİN DEĞERLENDİRİLMESİ

Bu bölümde idarelerin, teşkilat yapısı, organizasyon yeteneği, teknolojik kapasite unsurları açısından içsel durum değerlendirmesi sonuçlarına ve yıl içinde tespit edilen üstün ve zayıf yönlerine yer verilir.

Stratejik planı olan idareler, stratejik plan çalışmalarında kuruluş içi analiz çerçevesinde tespit ettikleri güçlü- zayıf yönleri hakkında faaliyet yılı içerisinde kaydedilen ilerlemelere ve alınan önlemlere yer verirler.

A- Üstünlükler

- Deneyimli bir eğitim-öğretim kadrosunun olması
- Köklü bir geçmişinin olması ve konusunda Türkiye’de lider fakültelerden biri olması
- Bauhaus temelli bir eğitim-öğretim sisteminin yürütmesi.
- Eğitim programlarında teorik bilgi, estetik bakış, teknoloji, uygulamave yapım yöntemleri konularına eşit ağırlıkla yaklaşım
- Uluslararası ilişkilerinin güçlü olması. Erasmus anlaşmaları (79 kurum), Maryland Institute College of Art (MICA) ile ikili anlaşma
- Çift Ana Dal ve Yan Dal programları, disiplinler arası etkileşime olanak tanınması
- Alanlarında uzman, ulusal ve uluslar arası platformda tanınan seçkin öğretim üyelerine sahip olması
- Eğitim sisteminin, uygulamalı derslerde, öğrencilerle bire bir eğitim yapılmasına olanak tanınması
- Yerel yönetimler ile işbirliği yaparak öğrencilerin sanat ve tasarım alanında kente katkılarının sağlanması
- Sosyal sorumluluk projeleri geliştirmesi
- Mezunlar ve iş dünyası ile iletişim ve işbirliğinin güçlü olması
- Uluslar arası alanda öğrenci trienaline sahip tek fakülte olması. Altı kez gerçekleşen ve çok sayıda eğitim kurumun katılımıyla sergi, sempozyum, workshopların yapıldığı etkinliğin yedincisi 2018 yılında gerçekleşmiştir. Mezunların iş dünyasında aranan elemanlar olması

- Fakültenin bünyesindeki tüm bölümlerin, günümüzde aranan, güncel olan ve popüler meslek insanları yetiştirmesi

B- Zayıflıklar

- Fiziksel alan ve altyapı eksikliği, eğitimde hedeflenen kaliteye ulaşılmasını zorlaştırması.
- Bölümlerde teknolojik altyapı ve bölümlere ait donanımın yetersiz oluşu
- Akademik kadroda, vakıf okullarına kaymalar nedeniyle sayısal azalmanın olması
- Sanat ve tasarım alanlarında akademik çalışma tanımının endeksli yayınlara sınırlı olmaması, uluslararası alanda az sayıda endeksli yayın organı bulunması ve akademisyenlerin uygulama ağırlıklı çalışmalarının fazla olması nedeniyle, Fakültemizin akademik verimliliğinin düşük görünmesi
- Öğretim üyelerinin yabancı dil sorunlarının akademik yükseltmelerde soruna yol açması
- Bölümlerde sekreter eksikliğinin günlük işleyişin akademik personel tarafından yürütülmesine neden olması ve bu durumun akademik üretkenliği olumsuz yönde etkilemesi
- Döner sermaye gelirleri yaratılmaması.
- Finansal kaynakların yetersizliği nedeniyle, eğitim ve öğretime ilişkin güncel donatı, güncel teknoloji eksikliği ve eksiklerin hızla güncellenememesi, yenilenememesi.
- Fakülte bölümlerinin 2 ayrı kampüs içinde yer almasının, öğrenci ve öğretim görevlileri için fiziksel ve yönetsel sorunlar oluşturması. Haydarpaşa Kampüsünde bulunan Film Tasarımı Bölümü ve Müzik Bölümlerinin Fakülteden kopuk olmasının, öğrenciler ve öğretim elemanları üzerinde olumsuz etki yaratması
- Eğitimde uygulamanın ağırlıklı önem taşıması nedeniyle, her bölümün ve atölyelerin teknisyen ihtiyacının olması ve bu eksikliğin eğitimi olumsuz etkileyerek, fakültenin eski gücünü yitirmesine neden olması
- Sanat ve tasarım üretiminde kullanılması zorunlu olan hammadde ihtiyaçları için bir bütçe bulunmaması
- Fakültenin geçmişe dayalı bellek oluşturacak güçlü bir arşivinin olmaması
- Öğretim elemanlarının uluslararası sergi, workshop, vs. etkinliklere katılabilmeleri için yolluk ve yevmiye alamaması
- Geleceğe yönelik yeni eğitim kadrosunun yetiştirilebilmesi için yeni kadroların az sayıda olması

C- Deęerlendirme

V- ÖNERİ VE TEDBİRLER

Öneriler

1. Eęitimin çağın gereklerine uygun biçimde yeniden yapılandırılması
2. Öğretim üyelerinin araştırma, geliştirme, yaratıcı çalışmalarını kolaylaştıracak ve disiplinlerarası çalışmalarla sanat ve tasarıma katkılarını arttıracak ortamın oluşturulması
3. Ulusal ve Uluslararası sanat ve tasarım etkinlikleri ve ortak deęişim projelerin arttırılması
4. Endüstri ile ortak projelerin arttırılmasının sağlanması

Tedbirler

1. Eęitimde yeniden yapılanma konusunda ani ve köklü bir deęişime gitmeden kademeli olarak zaman içinde çözüm üretilebilir.
2. Öğretim üyelerinin akademik çalışma ve eęitime katkılarının yanı sıra, güncel işleyiş ve idari konulara ayırdıkları sürenin ağırlıklı olması hedeflenen verimlilięe ulaşmakta sorun oluşturabilir. Öğretim üyelerine belli zamanlarda konsantre olmalarına olanak tanıyacak koşullar üretilebilir
3. Beş yıllık geniş kapsamlı plan dahilinde uygulamalar takip edilir.
4. Endüstrinin hızı ile eęitimin hızı birbirine uymayabilir ve planlanan hedeflere ulaşmak zorlaşabilir. İş dünyasının beklentileri ile kurum arasındaki ortak paydaların varlığı vurgulanarak karşılıklı paylaşım olasılıkları güçlendirilebilir.

İÇ KONTROL GÜVENCE BEYANI

Harcama yetkilisi olarak yetkim dahilinde;

Bu raporda yer alan bilgilerin güvenilir, tam ve doğru olduğunu beyan ederim.

Bu raporda açıklanan faaliyetler için idare bütçesinden harcama birimimize tahsis edilmiş kaynakların etkili, ekonomik ve verimli bir şekilde kullanıldığını, görev ve yetki alanım çerçevesinde iç kontrol sisteminin idari ve mali kararlar ile bunlara ilişkin işlemlerin yasallık ve düzenliliği hususunda yeterli güvenceyi sağladığımı ve harcama birimimizde süreç kontrolünün etkin olarak uygulandığını bildiririm.

Bu güvence, harcama yetkilisi olarak sahip olduğum bilgi ve değerlendirmeler, iç kontroller, iç denetçi raporları ile Sayıştay raporları gibi bilgim dahilindeki hususlara dayanmaktadır.

Burada raporlanmayan, idarenin menfaatlerine zarar veren herhangi bir husus hakkında bilgim olmadığını beyan ederim. (Acıbadem-03.01.2020)



Prof. Emre İKİZLER
DekanV.